

***Gajdy Śląskie – tradycje budowy instrumentów w  
Beskidzie Śląskim***

**Projekt zrealizowany w ramach programu**  
**„Szkoła mistrzów budowy instrumentów ludowych 2023”**  
**Narodowego Instytutu Muzyki i Tańca**  
**Istebna 2023**

## **Spis treści**

- I. Wprowadzenie**
- II. Uczestnicy**
- III. Historia gajd śląskich**
- IV. Budowa gajd śląskich**
- V. Etapy budowy:**
  - **Materialy**
  - **Narzędzia**
  - **Przygotowanie poszczególnych części**
  - **Złożenie instrumentu**
- VI. Rysunki wymiarowe**

## **I. Wprowadzenie**

W okresie od **22.08 do 30.11.2023** roku odbywały się indywidualne zajęcia w formie warsztatów w ramach programu „Szkoły mistrzów budowy instrumentów ludowych – edycja 2023” Narodowego Instytutu Muzyki i Tańca. Celem było wytworzenie unikatowego instrumentu ludowego tj. **gajdy śląskie**. Było to możliwe dzięki bezpośredniemu kontaktowi z Mistrzem Zbigniewem Wałachem z Istebnej-Andziołówki. Budowa instrumentu oparta była na dawnych technikach przekazywanych w tradycji ludowej z pokolenia na pokolenie z zastosowaniem naturalnych materiałów (z małymi wyjątkami). Cel projektu został osiągnięty- powstał kolejny instrument, który posłuży do edukowania młodego pokolenia (uczniowie, studenci), zarówno w ramach etnomuzykologicznej teorii, jak i praktyce instrumentalnej.

## **II. Uczestnicy**

### **Zbigniew Wałach (1961) - MISTRZ**

Muzyk i kompozytor, twórca, instrumentalista, edukator. Jest autorytetem, który od wielu lat dba o ciągłość i rozwój muzyki tradycyjnej swojego regionu. W roku 1983 został członkiem kapeli Zespołu Regionalnego „Koniaków” w Koniakowie, a w 1985 roku podjął pracę w Gminnym Zespole do Spraw Oświaty w Istebnej, na stanowisku instruktora muzycznego. Natomiast w roku 1995 rozpoczął pracę jako instruktor muzyczny i sportowy w Ognisku Pracy Pozaszkolnej w Koniakowie. W charakterze instruktora muzycznego pracował w latach 2001-2009 w GOK w Istebnej, gdzie uczył gry na skrzypcach, gajdach i piszczałkach, gitarze. Obecnie prowadzi zajęcia muzyczne Ośrodka Promocji, Kultury i Sportu Gminy Brenna w Brennej, a także w Gminnym Ośrodku Kultury w Istebnej. Dodatkowo prowadzi indywidualne zajęcia nauki gry na skrzypcach i instrumentach pasterskich w ramach jego prywatnej inicjatywy.

Zbigniew Wałach funkcjonuje w regionie nie tylko jako muzyk i pedagog, ale również jako budowniczy instrumentów. Odtwarzając dawne instrumentarium góralskie wyraża on swój szacunek do tradycji. Wałach buduje piszczałki, skrzypce, okaryny, ale przede wszystkim gajdy. Jest prawdziwym mistrzem w ich budowie.

## **Program Szkoła mistrzów budowy instrumentów ludowych – edycja 2023** **Gajdy Śląskie – tradycje budowy instrumentów w Beskidzie Śląskim**

---

Dzięki studiowaniu starych drzeworytów, ilustracji, obrazów (m. in. z pracowni dziadka – malarza Jana Wałacha) odtwarza każdy element z niesamowitą precyzją i dbałością o szczegóły.

Jest również założycielem kapeli „Wałasi”, której jest liderem (od 1984 roku). Ze swoimi muzykami brał udział w licznych festiwalach, konkursach i przeglądach. Jest laureatem licznych nagród (wybrane):

- Złota Baszta na Festiwalu Kapel Ludowych i Śpiewaków w Kazimierzu Dolnym nad Wisłą (1995),
- Złote Serce na Festiwalu Górali Polskich w Żywcu (2000, 2001),
- Festiwalu Muzyki Ludów Ziem Górskich w Zakopanem,
- Festiwalu Eurofolk w Płocku,
- Srebrny Medal zasłużonego dla Fundacji CEPELIA Polska Sztuka i Rękodzieło (2002, 2008),
- odznaczony Laurem Srebrnej Cieszyńianki oraz nagrodą Powiatu Cieszyńskiego w dziedzinie kultury w 2004 roku,
- Nagroda im. Oskara Kolberga dla kapeli „Wałasi” otrzymał wraz z Janem Kaczmarzykiem w 2004 roku za kultywowanie tradycji, za naukę młodego pokolenia i całokształt pracy twórczej.

### **Magdalena Szyndler (1975) – UCZEŃ**

– etnomuzykolog, folklorystka, pedagog, muzyk-instrumentalista (klasa skrzypiec). W 2000 roku ukończyła Wydział Pedagogiczno-Artystyczny Uniwersytetu Śląskiego w Katowicach (kierunek Wychowanie Muzyczne). W 2001 roku podjęła studia doktoranckie - kierunek Socjologia na Wydziale Nauk Społecznych Uniwersytetu Śląskiego w Katowicach oraz podjęła pracę jako asystent naukowo-dydaktyczny w Katedrze Folklorystyki Ogólnej i Stosowanej (Wydział Etnologii i Nauk o Edukacji-UŚ). Wielokrotnie przebywała na wyjazdach szkoleniowych i dydaktycznych w ramach programu Erasmus+ (m. in. 2017 Słowacja, Uniwersytet *Konštantína Filozofa* w Nitrze; 2018 Szkocja, Uniwersytet w Aberdeen; 2019 Hiszpania, Konserwatorium Muzyczne w Walencji, 2020 i 2023 Portugalia, Uniwersytet Muzyczny w Lizbonie).

W 2006 roku obroniła pracę doktorską pt. *Folklor wokalny mniejszości polskiej na Zaolziu na tle uwarunkowań społeczno-kulturowych Śląska Cieszyńskiego* (pod kierunkiem prof. B. Linettea) na Wydziale Historycznym, w Katedrze

Muzykologii Uniwersytetu im. A. Mickiewicza w Poznaniu. W 2018 roku uzyskała tytuł doktor habilitowanego (dyscyplina nauki o sztuce) na podstawie monografii pt.: *Ludowa kultura muzyczna Śląska Cieszyńskiego ze szczególnym uwzględnieniem Beskidu Śląskiego. Folklor pieśniowy Istebnej, Koniakowa i Jaworzynki – źródła repertuarowe a ich transformacje*, Wydawnictwo Uniwersytetu Śląskiego, Katowice 2017, ss. 362, ISBN: 978-83-226-3125-6.

Obecnie jest zatrudniona na stanowisku profesora uczelni w Instytucie Sztuk Muzycznych. W latach 2016-2019 pełniła funkcję zastępcy dyrektora Instytutu Muzyki ds. badawczo-naukowych, a od 2019 została dyrektorem Instytutu Sztuk Muzycznych (do chwili obecnej). Ponadto w lutym 2023 roku objęła funkcję Prodziekana ds. Nauki i Twórczości Artystycznej na Wydziale Sztuki i Nauk o Edukacji Uniwersytetu Śląskiego w Katowicach. Od 2020 jest dyrektorem Centrum Badań Interdyscyplinarnych nad Folklorem Karpat, które współpracuje i prowadzi wspólne działania m. in. z lokalnymi działaczami np. ze Stowarzyszeniem im. J. Wałacha w Istebnej, Regionalnym Ośrodkiem Kultury w Bielsku-Białej, Ogniskiem Pracy Pozaszkolnej w Koniakowie, ale też z naukowcami z innych ośrodków badawczych (Uniwersytet Opolski, Uniwersytet Wrocławski, Uniwersytet Warszawski, Uniwersytet Ostrawski, Uniwersytet Jagielloński i inne).

Od 2001 roku prowadzi badania terenowe związane z analizą etnomuzykologiczną folkloru pieśniowego Śląska Cieszyńskiego, a w szczególności repertuaru mniejszości polskiej na Zaolziu (obecnie Republika Czeska). Podsumowaniem tych działań jest monografia: *Folklor pieśniowy Zaolzia: uwarunkowania, typologia i funkcje*, Wydawnictwo Uniwersytetu Śląskiego, Katowice 2011. W 2017 roku była organizatorem konferencji *Muzyka na Śląsku Cieszyńskim*. Pokłosiem tego spotkania była monografia: *Muzyka na Śląsku Cieszyńskim*, Wydawnictwo Uniwersytetu Śląskiego, Katowice 2018.

Od 2010 rozpoczęła badania terenowe w Beskidzie Śląskim związane z folklorem muzycznym Trójwsi (Istebna, Koniaków, Jaworzynka). Tematyka badawcza - folklor muzyczny i jego przekształcenia we współczesności. Podsumowaniem badań jest monografia: *Ludowa kultura muzyczna Śląska Cieszyńskiego ze szczególnym uwzględnieniem Beskidu Śląskiego. Folklor pieśniowy Istebnej, Koniakowa i Jaworzynki – źródła repertuarowe a ich transformacje*, Wydawnictwo Uniwersytetu Śląskiego, Katowice 2017.

## Program Szkoła mistrzów budowy instrumentów ludowych – edycja 2023 Gajdy Śląskie – tradycje budowy instrumentów w Beskidzie Śląskim

W publikacjach D. Kadłubca: *Śpiwyo Anna Chybidziurowa a jeji sósiedzi* (2017) i *Od Cieszyna sypana drózczecka* (2021) jest autorką transkrypcji nutowych i rekonstrukcji pieśni ludowych z Zaolzia. Brała udział w konferencjach krajowych (m. in. Wrocław, Lublin, Katowice, Kielce, Bytom, Poznań, Wrocław, Opole, Warszawa, Kraków i inne), jak i zagranicznych (m. in. Chiny, Republika Czeska, Słowacja, Szkocja, Francja, Hiszpania, Portugalia, Niemcy). Opublikowała liczne artykuły związane z folklorem muzycznym Beskidu Śląskiego („Roczniki Humanistyczne”, „Literatura Ludowa”, „Muzyka”, „Ethnomusicology”, „Twórczość Ludowa” i inne).

Publikacja tekstów związanych z folklorem muzycznym Trójwsi na 2 płytach:

1. „Symfonia Beskidów” Wydawnictwo Fundacja KGHM Polska Miedź, 2022, ISBN 978-83-962414-1-2, Honorowy Patronat Wiceprezesa Rady Ministrów Ministra Kultury i Dziedzictwa Narodowego Piotra Glińskiego, Wydawca: Muzeum i Stowarzyszenie im. artysty Jana Wałacha,
2. Moniki Wałach-Kaczmarzyk „Siumi dolina, siumi gróń” Album dofinansowany ze środków Ministra Kultury i Dziedzictwa Narodowego, pochodzących z Funduszu Promocji Kultury w ramach programu Muzyczny ślad, realizowanego przez Instytut Muzyki i Tańca. Wydawca: Regionalny Ośrodek Kultury w Bielsku-Białej.



Zdjęcie nr 1 – Zbigniew Wałach (Mistrz) i Magdalena Szyndler (Uczeń) podczas wspólnego koncertu w Pracowni Jana Wałacha (Istebna-Andziółówka). Sierpień 2023 (materiały własne).

### III. Historia gajd śląskich

W Polsce możemy wyróżnić pięć regionów, w których występują instrumenty typu dudowego (w terminologii regionalnej jako dudy, kozioł, czy gajdy). Jednym z nich jest Beskid Śląski. W technice wykonawczej występują tutaj gajdy śląskie (również z zazębieniem do sąsiedniego regionu tj. Beskidu Żywieckiego). Według systematyki cyfrowej C. Sachsa i E. von Hornbostla (1914)<sup>1</sup> należą one do IV grupy tj. aerofonów, z przypisanym ciągiem cyfrowym: 422.211-62: *piszczałka melodyczna pojedynczostroikowa z cylindrycznym przewodem, z otworami palcowymi + piszczałka burdonowa pojedynczostroikowa, z elastycznym zbiornikiem powietrza dla wszystkich piszczałek*<sup>2</sup>. Podsumowując – gajdy śląskie należą do grupy aerofonów stroikowych<sup>3</sup>.

### IV. Budowa gajd śląskich

Gajdy śląskie składają się z 4 podstawowych elementów konstrukcyjnych:

1. *Gajdzica*<sup>4</sup> – piszczałka melodyczna,
2. *Hók, Hok*<sup>5</sup> – piszczałka burdonowa,
3. *Miech*<sup>6</sup> – wór, rezerwuar powietrza,
4. *Demlok, dymlok*<sup>7</sup> – mieszek ręczny.

Ponadto w instrumencie tym można jeszcze wyróżnić inne elementy takie jak:

- róg przedni,
- róg zadni,
- *krzywka*,
- *kłódka (kotka)*<sup>8</sup>

---

<sup>1</sup> A. Kopoczek: *Ludowe instrumenty muzyczne polskiego obszaru karpackiego*. Rzeszów 1996, s. 19; C. Sachs: *Reallexikon der Musikinstrumente*. Berlin 1913.

<sup>2</sup> <http://ludowe.instrumenty.edu.pl/pl/instruments/show/instrument/4625> [dostęp: 3.11.2023, g. 17.00].

<sup>3</sup> M. Szyndler: *Ludowa kultura muzyczna Śląska Cieszyńskiego ze szczególnym uwzględnieniem Beskidu Śląskiego. Folklor pieśniowy Istebnej, Koniakowa i Jaworzynki – źródła repertuarowe a ich transformacje*. Wydawnictwo Uniwersytetu Śląskiego, Katowice 2017, s. 86-87.

<sup>4</sup> Nazwa gwarowa

<sup>5</sup> Nazwa gwarowa

<sup>6</sup> Nazwa gwarowa

<sup>7</sup> Nazwa gwarowa



- stroiki,
- konewki.

## **VII. Etapy budowy**

### **• Materiały**

- drewno: śliwa, czereśnia, jabłoń,
- blacha mosiężna 0,5 mm,
- wyprawiona skóra kozia,
- wygarbowana skóra cielęca,
- cyna lutownicza,
- rogi krowie,
- gwoździe,
- dratwa,
- nici,
- kleje: do drewna i typu butapren.



Zdjęcie nr 2 – Rogi naturalne krowie (materiały własne).

---

<sup>8</sup> A. Kopoczek: *Ludowe instrumenty muzyczne polskiego obszaru karpackiego*. Rzeszów 1996, s. 107.





Zdjęcie nr 3 – Rogi naturalne krowie (materiały własne).



Zdjęcie nr 4 – Kawałki drewna owocowego (materiały własne).

- **Narzędzia i urządzenia mechaniczne**

Narzędzia niezbędne do zbudowania instrumentu:

- dłuta,
- pilniki różnej grubości,
- noże,
- wiertarka ręczna,
- nożyczki,
- młotek,
- piła,
- papier ścierny,
- szczypce,
- siekiera,
- imadło.

Urządzenia mechaniczne (stosowane współcześnie):

- tokarka,
- piła tarczowa,
- wyrzynarka.

- **Przygotowanie poszczególnych części**

Po przygotowaniu podstawowych materiałów tj. drewna i krowich rogów przystąpiono do odmierzenia i przycięcia *gajdzicy* z drzewa śliwkowego oraz *hóku*. Wykonano te prace przy pomocy piły mechanicznej a a wewnętrzny wlot z pomocą wiertarki ręcznej. Następnie również nadano wstępny kształt walca kawałkom drewna, które wcześniej miały ostre krawędzie.

Kolejną czynnością było umocowanie walców na tokarce (po wcześniejszym wyznaczeniu osi środka) i przystąpienie do ich toczenia. Dla wyrównania i wygładzenia zastosowano papier ścierny.



Zdjęcie nr 5 – Wytaczanie elementów *gajdzicy* (materiały własne).

Następnym etapem jest przygotowanie i obróbka rogu przedniego i zadniego. Niestety współcześnie trudno jest pozyskać róg naturalny w całości (ze względu na przepisy sanitarne ubojnie niechętnie przekazują takie materiały). Niniejsze rogi zostały poskładane z kilku części, co dodatkowo nie było łatwym zadaniem (przedtem były ociosane i przewiercone na wylot). W celu zmiękczenia kości, rogi należało przez dłuższą chwilę gotować, a potem wygiąć do pożądanego kształtu i dopasować do siebie poszczególne części. Następnie zbija się je za pomocą gwoździ, których łebki odcina się i spiłowuje.





Zdjęcie nr 6 – Róg zadni (materiały własne).

Rogi zakończone są mosiężnymi konewkami. Wycina się je z kawałka blachy według wcześniej sporządzonego papierowego modelu (wizualizacja konewki z jej dopasowaniem do wcześniej przygotowanego rogu). Następnie nanosi się tradycyjne wzory (wybijają) przy pomocy gwoździa i młotka. Puszka przymocowywana jest do rogu gwoździami, następnie sporządza się wieczko, które również ozdabia się wybijanymi wzorkami.



Zdjęcie nr 7 – Formowanie konewki (materiały własne).





Zdjęcie nr 8 – Tradycyjne wzory wybite w konewce (materiały własne).



Zdjęcie nr 9– Konewka - *gajdzica* (materiały własne).

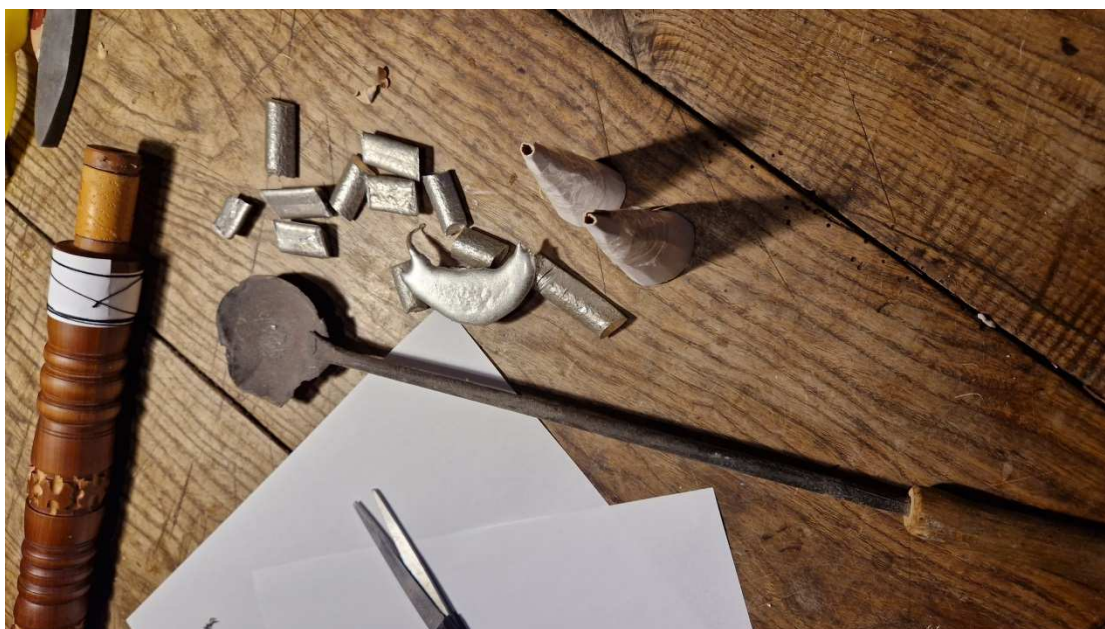
**Program Szkoła mistrzów budowy instrumentów ludowych – edycja 2023**  
**Gajdy Śląskie – tradycje budowy instrumentów w Beskidzie Śląskim**

---

*Gajdzica* i *Hók* – po pracy z tokarką, wycina się w nich wzory (rzeźbi) na podstawie zdjęć i rysunków dawnych instrumentów z regionu, a następnie oblewa stopioną cyną. Do tego wskazane są umiejętności manualne i sprawne posługiwanie się dłutem.



Zdjęcie nr 10 – Rzeźbienie tradycyjnych wzorów w *gajdzicy* (materiały własne).



Zdjęcie nr 11 – Narzędzia i materiały do oblewania (materiały własne).

Jest to bardzo pracochłonna i trudna część pracy nad instrumentem. Jedynie doświadczony Mistrz wie jakiej ilości cyny należy użyć, tak aby wypełnić cały wzór



**Program Szkoła mistrzów budowy instrumentów ludowych – edycja 2023**  
**Gajdy Śląskie – tradycje budowy instrumentów w Beskidzie Śląskim**

---

za jednym razem (cyna bardzo szybko zastyga). Dodatkowo rozrobiona mąka z wodą (ciasto) zapewniają szczelność przepływu gorącej masy (służy do tego papierowy lejek).



Zdjęcie nr 12 – Przygotowanie zabezpieczenia papierowego przed oblewaniem (materiały własne).



Zdjęcie nr 13 – Przygotowanie papierowego stożka do oblewania (materiały własne).

Po tych czynnościach żłobi się 6 otworów w *gajdzicy* oraz dodatkowy otwór wspomagający strojenie instrumentu (*zgłośnica*).

Stroiki stosowane w gajdach śląskich to stroiki typu klarnetowego. W *gajdzicy* to stroik wykonany z drzewa śliwy z odpowiednio spreparowanym stroikiem klarnetowym, zaś w *Hóku* to gałąź czarnego bzu z odpowiednim zaciętym językiem, który drga pod wpływem powietrza.



Zdjęcie nr 14 – Stroik – *gajdzica* (materiały własne).

Gajdy śląskie to instrument, który pod wpływem wahań temperatury ulega szybkiemu rozstrojeniu. *Gajdzicę* stroi się kilkoma metodami – nawija się nić wokół stroika, która może być regulowana w zależności od potrzeb albo też poprzez zatykanie otworów palcowych woskiem. Może służyć do tego również *zgłośnica* (otwarta lub zamknięta).

*Krzywka* to element, który wykonuje się z naturalnie wygiętej gałęzi, którą nawierca się na obu ramionach (jabłoń). Mogą się tutaj znajdować indywidualne zdobienia np. cynowe rogi. W przypadku tworzenia niniejszych gajd powstały drewniane rogi o oryginalnym kształcie.



Zdjęcie nr 15 – *Krzywka* (materiały własne).

Z kolei *klódka* została połączona z gajdzicą pierścieniem z naturalnego rogu.



Zdjęcie nr 16 – *Klódka* (materiały własne).

Naturalna skóra kozia została zakupiona od rzemieślnika, który od lat ma doświadczenie w tego typu pracach. Jest ona odwrócona sierścią do środka – dzięki temu zachowuje szczelność.

Ostatnim elementem potrzebnym do uzyskania kompletnego instrumentu jest *dymlok*. Jest on miniaturą miecha kowalskiego. Najpierw sporządza się jego szkic –



wzór na papierze, a następnie wycina w drewnie za pomocą narzędzi mechanicznych. Następnie przycina na pół, wzdłuż, zostawiając okrągły otwór.



Zdjęcie nr 17 – *Dymlok* – I etap (materiały własne).



Zdjęcie nr 18 – *Dymlok* – kolejne etapy (materiały własne).

Mocuje się hak, dzięki któremu można przymocować *dymlok* do paska grającego. Ponadto wewnątrz otworu wlotowego umieszcza się skórę, która ma zapobiegać cofaniu się zgromadzonego powietrza. Mieszek łączy się przy pomocy skóry nabijanej wzdłuż drewnianych krawędzi gwoździami tapicerskimi i wzmacnia dodatkowo klejem.

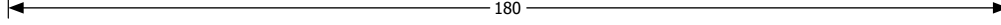
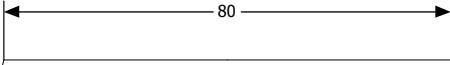
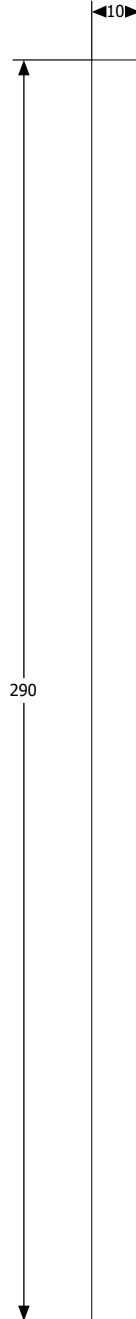
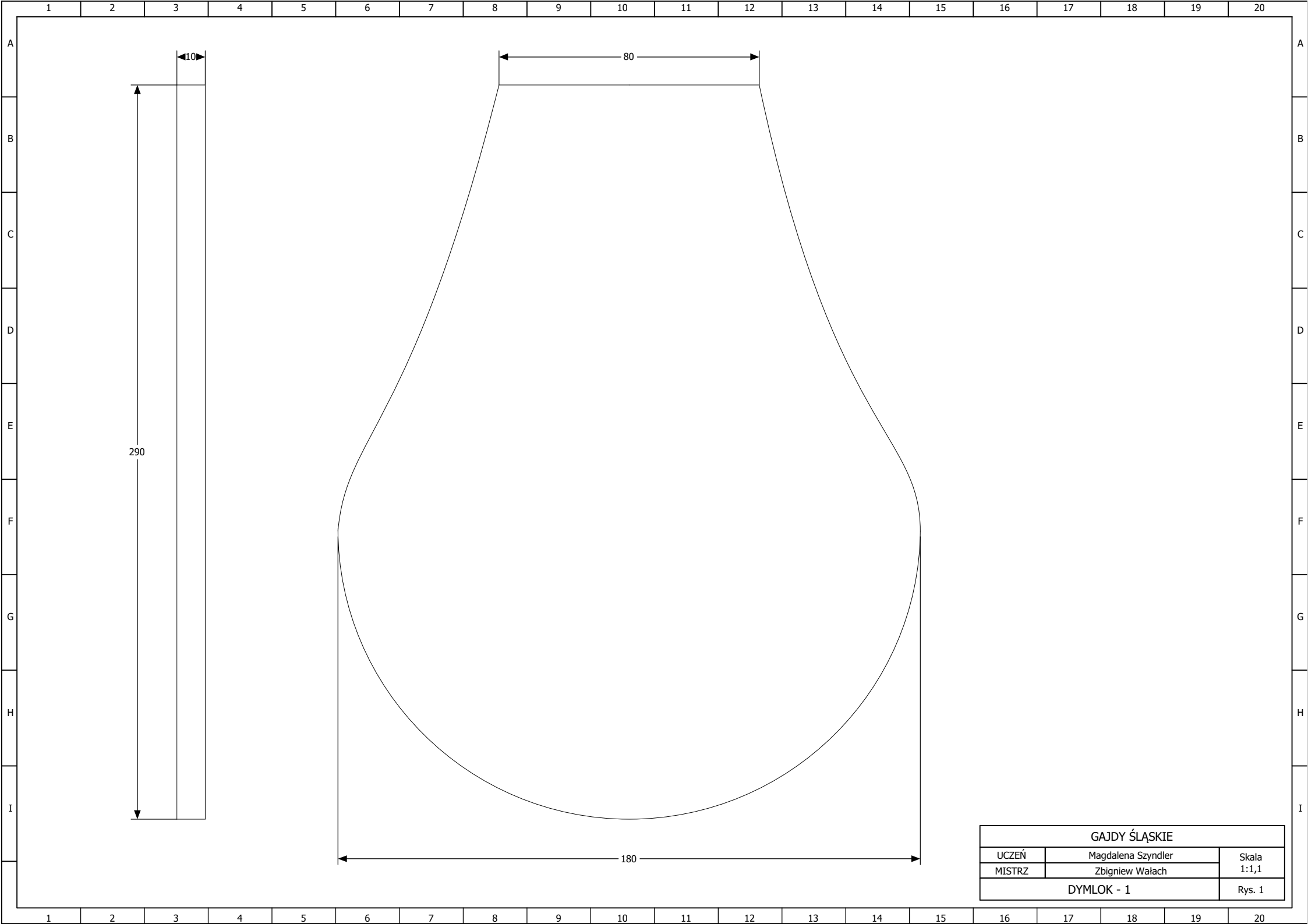
- **Złożenie instrumentu**



Zdjęcie nr 19 – Składanie instrumentu – etap końcowy (materiały własne).

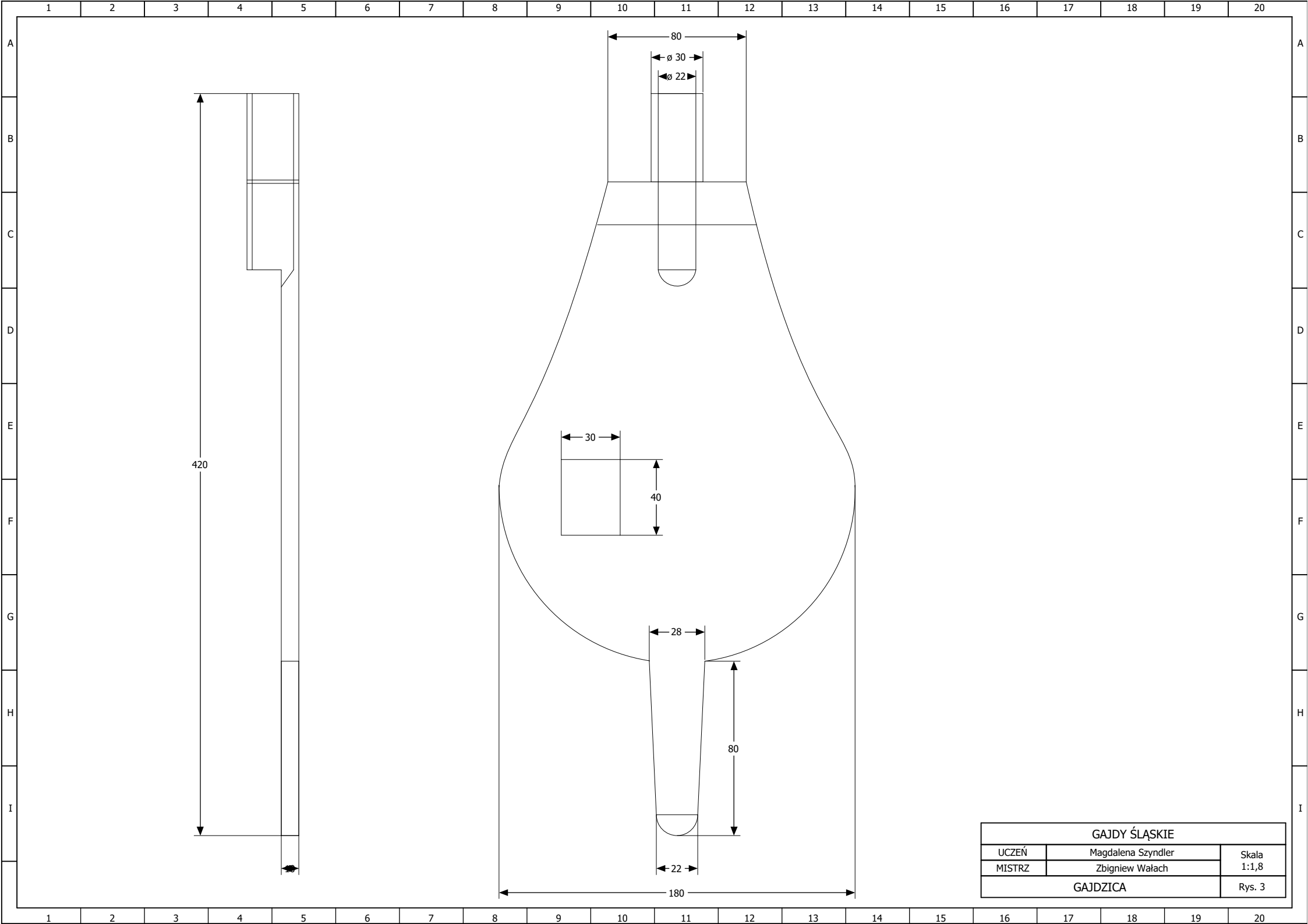
- **Podsumowanie**

„SZKOŁA MISTRZÓW BUDOWY INSTRUMENTÓW LUDOWYCH” Narodowego Instytutu Muzyki i Tańca to doskonały program dedykowany osobom zajmującym się kulturą ludową zarówno w aspekcie profesjonalnym, jak i amatorskim. Umożliwia realizowanie działań sięgających do dawnych technik budowy instrumentów ludowych w relacji Mistrz-Uczeń. Jest to niezwykła wartość dla kontynuowania i jednocześnie zachowania archaicznych umiejętności tworzenia tych unikatowych dzieł. Niniejszy projekt umożliwił mi przyglądanie się pracy Mistrza, naukę na poszczególnych etapach tworzenia gajd poprzez naśladownictwo i w efekcie zbudowanie własnego instrumentu. Gajdy te będą obiektem moich wykładów dla uczniów i studentów Śląska Cieszyńskiego i Śląska, a w najbliższym czasie pozwolą na naukę gry u Mistrza Zbigniewa Wałacha.

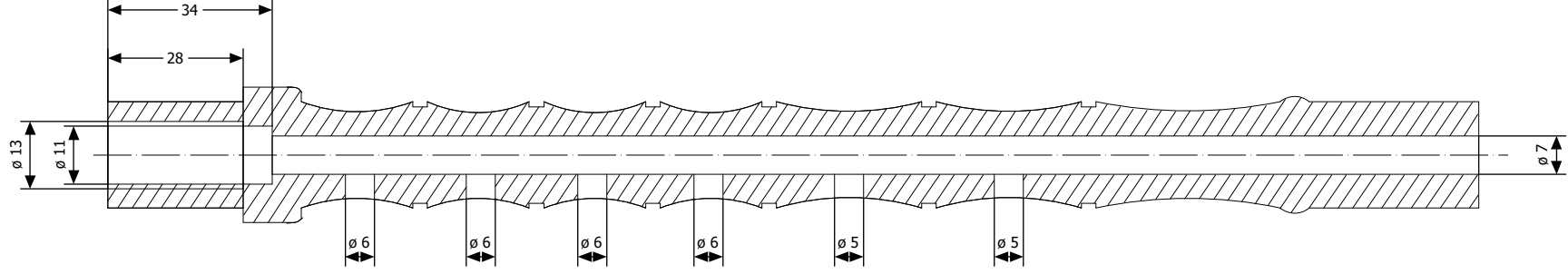
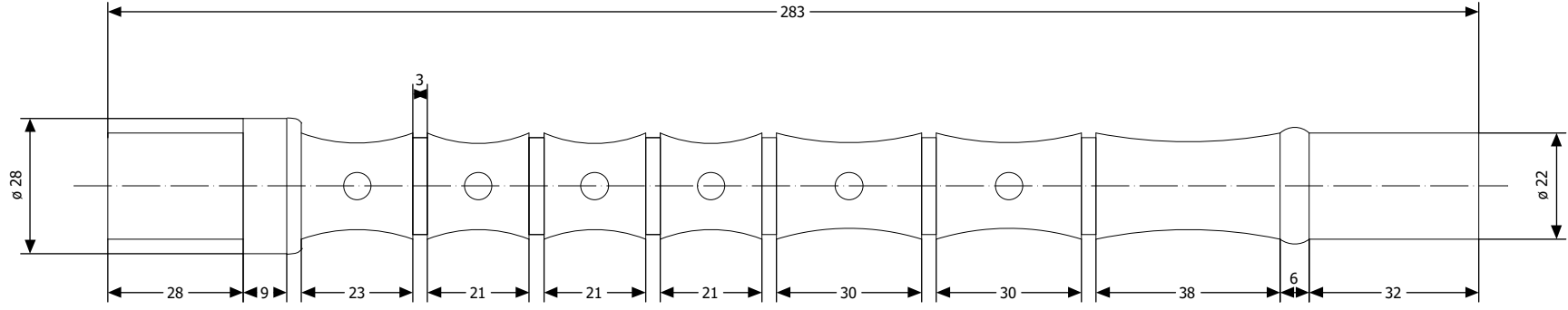


GAJDY ŚLĄSKIE		
UCZEŃ	Magdalena Szyndler	Skala 1:1,1
MISTRZ	Zbigniew Wałach	
DYMLOK - 1		Rys. 1

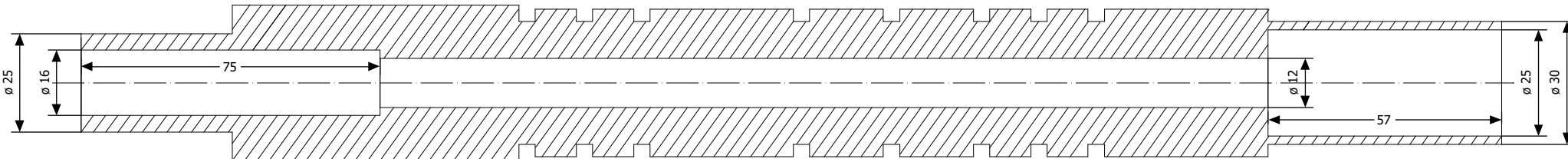
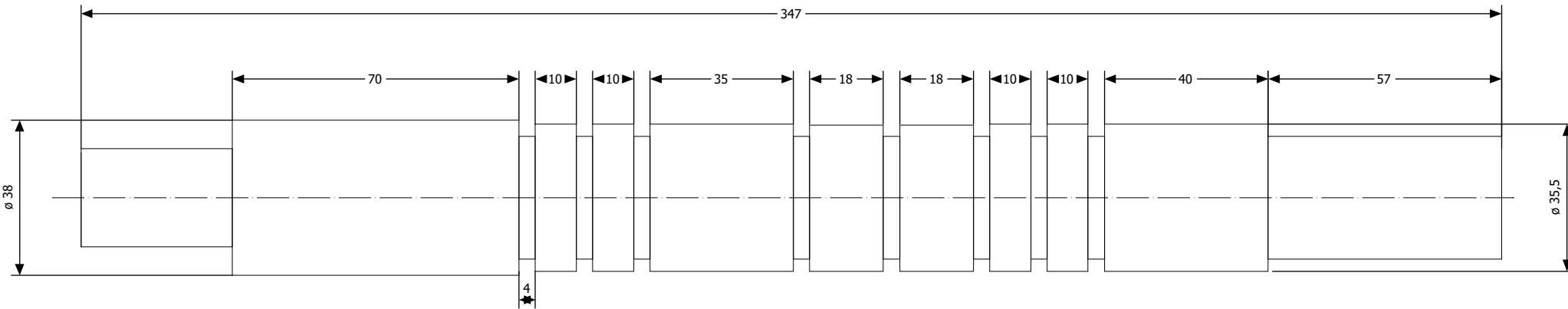




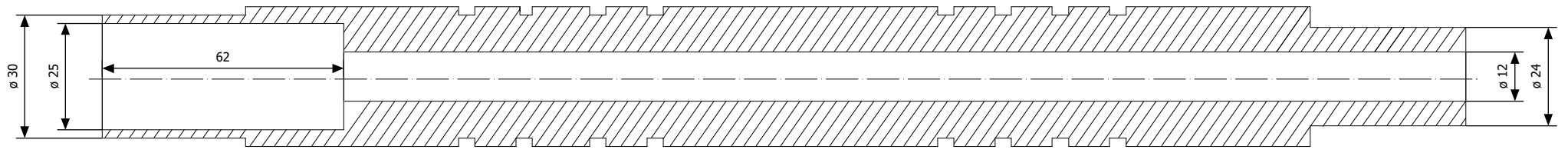
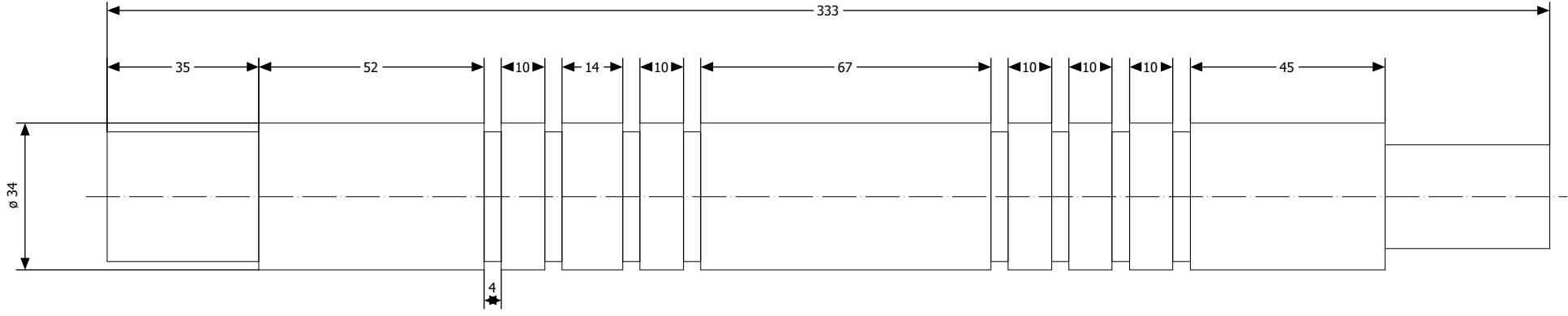
<b>GAJDY ŚLĄSKIE</b>		
UCZEŃ	Magdalena Szyndler	Skala 1:1,8
MISTRZ	Zbigniew Wałach	
<b>GAJDZICA</b>		Rys. 3



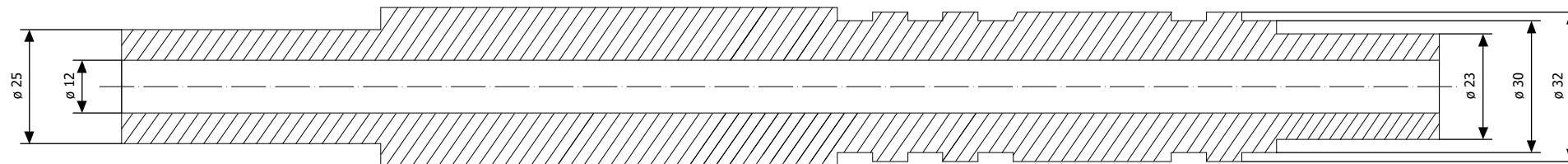
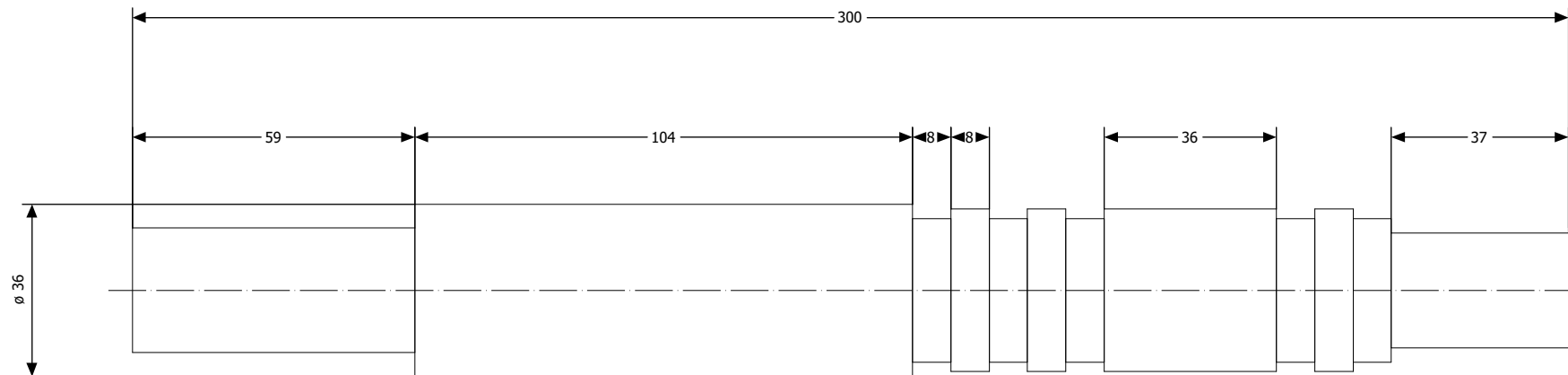
GAJDY ŚLĄSKIE		
UCZEŃ	Magdalena Szyndler	Skala
MISTRZ	Zbigniew Watach	1:1
GAJDZICA		Rys. 3



GAJDY ŚLĄSKIE		
UCZEŃ	Magdalena Szynkler	Skala
MISTRZ	Zbigniew Watach	1:1
HÓK - 1		Rys. 4

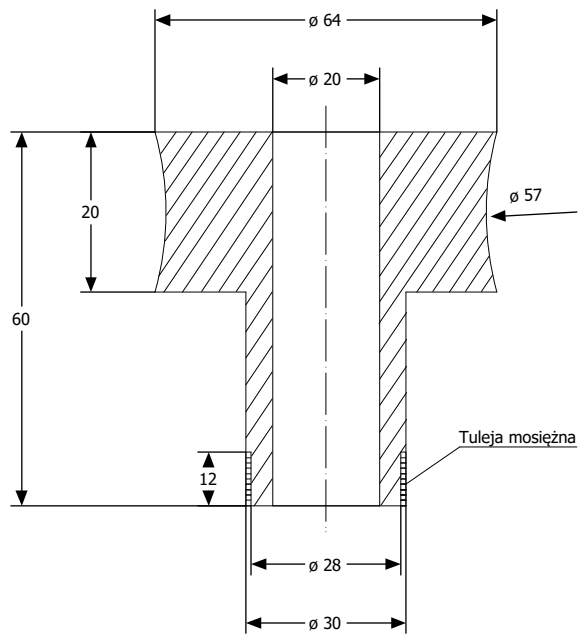


GAJDY ŚLĄSKIE		
UCZEŃ	Magdalena Szyndler	Skala
MISTRZ	Zbigniew Wałach	1:1
HÓK - 2		Rys. 5

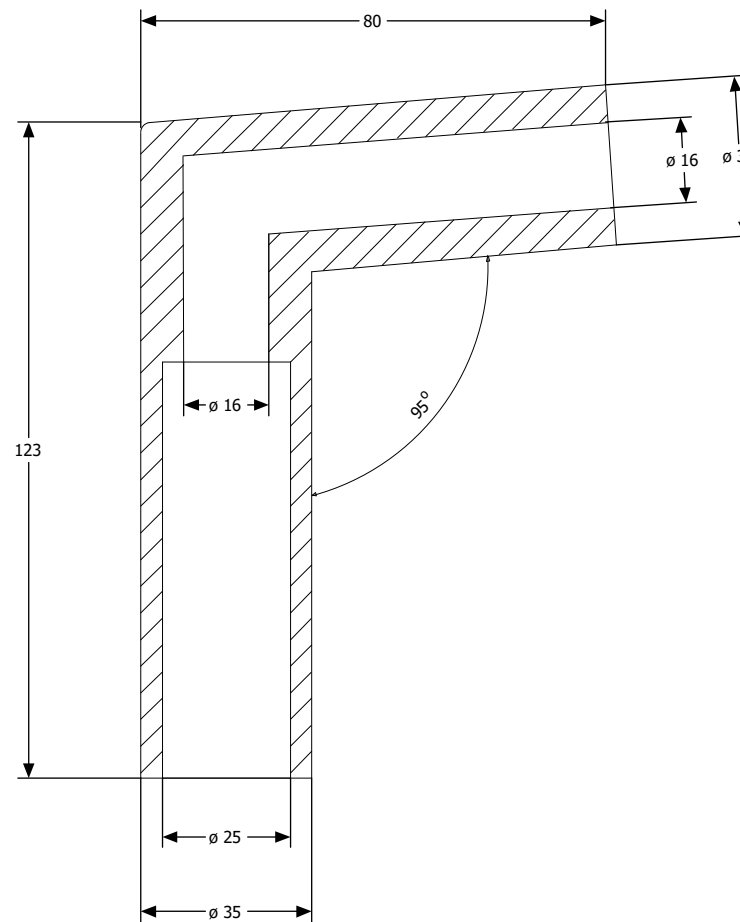


GAJDY ŚLĄSKIE		
UCZEŃ	Magdalena Szyndler	Skala 1:1
MISTRZ	Zbigniew Watach	
HÓK - 3		Rys. 6

# KŁÓDKA

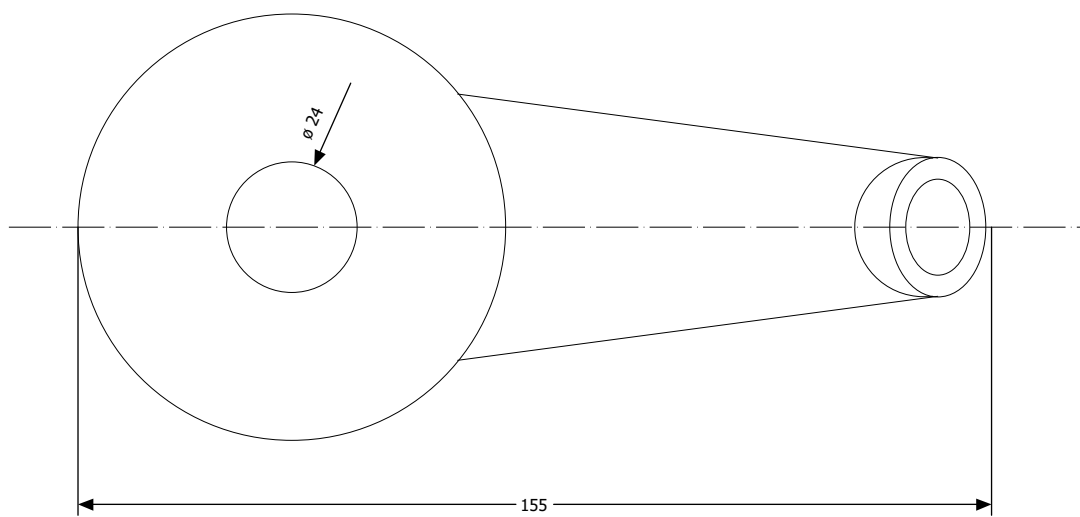
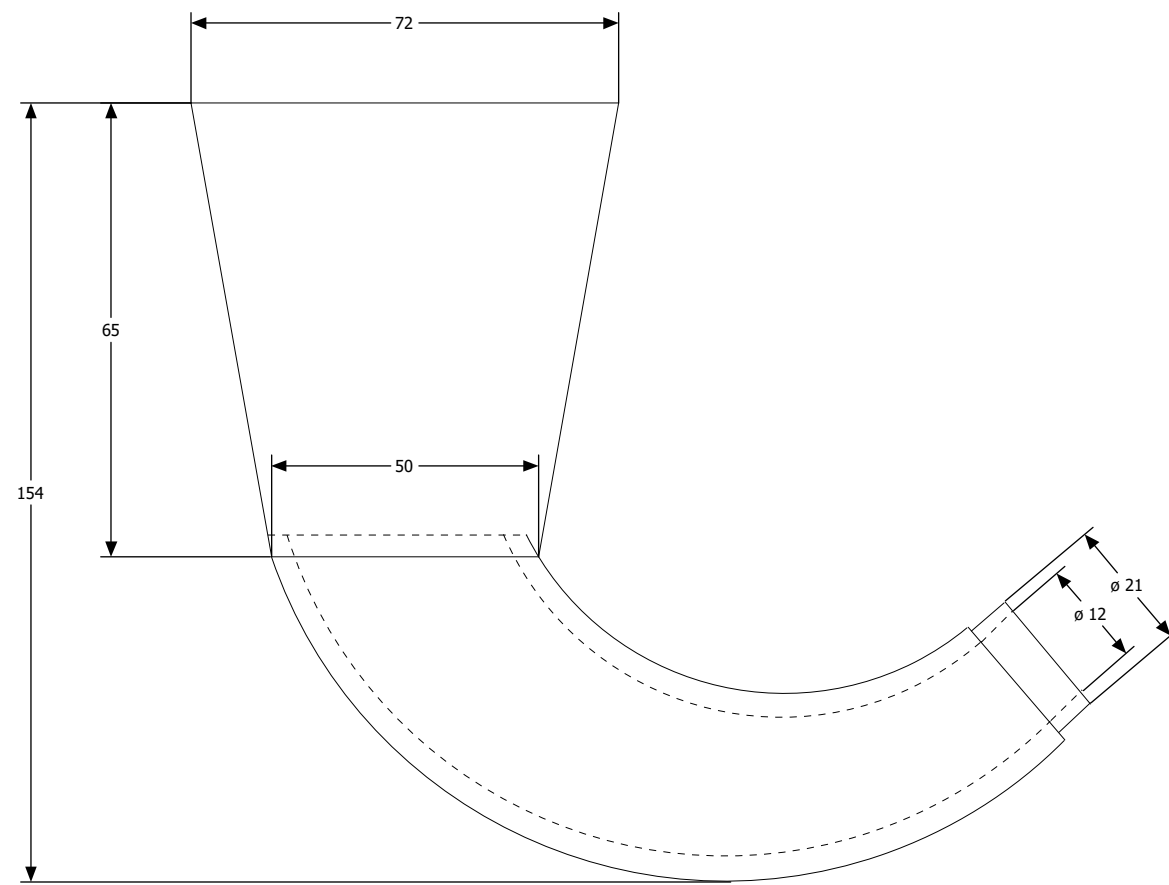


# KRZYWKA

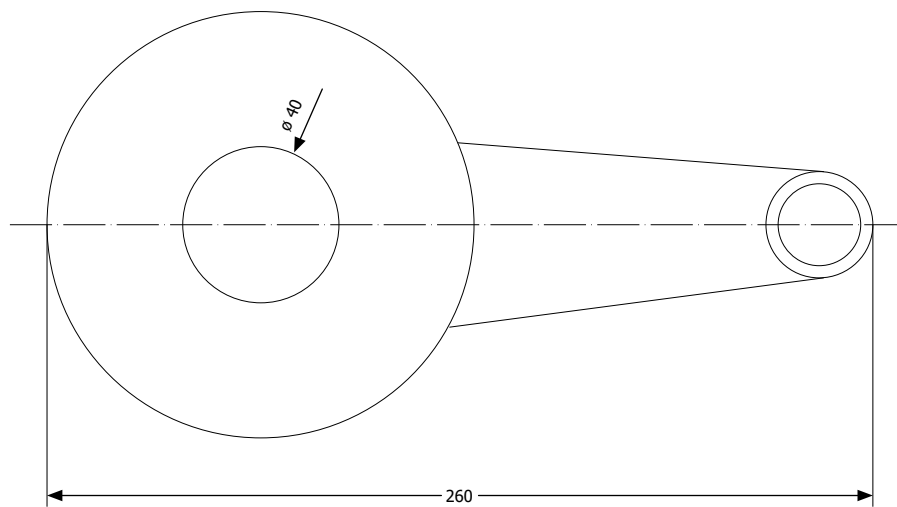
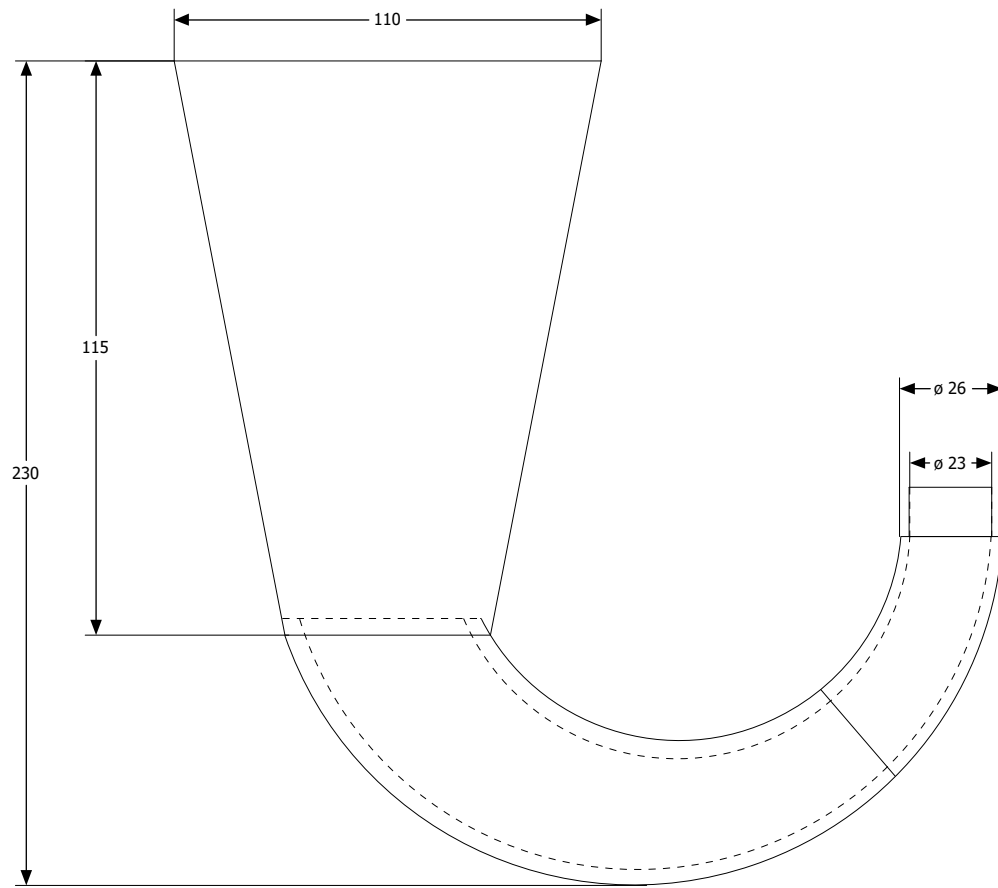


GAJDY ŚLĄSKIE		
UCZEŃ	Magdalena Szyndler	Skala
MISTRZ	Zbigniew Wałach	1:1
KŁÓDKA I KRZYWKA		Rys. 7



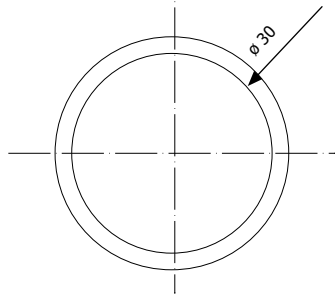
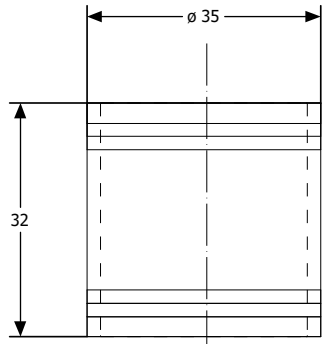


GAJDY ŚLĄSKIE		
UCZEŃ	Magdalena Szyndler	Skala 1:1
MISTRZ	Zbigniew Wałach	
RÓG - 1		Rys. 8

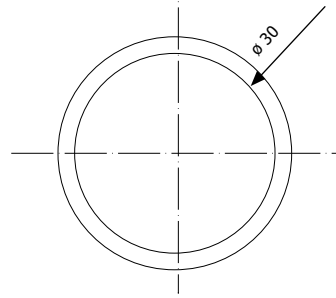
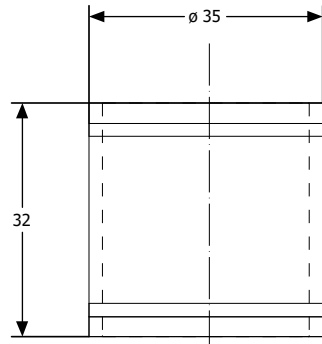


GAJDY ŚLĄSKIE		
UCZEŃ	Magdalena Szyndler	Skala
MISTRZ	Zbigniew Wałach	1:1,3
RÓG - 2		Rys. 9

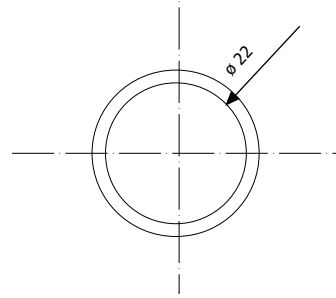
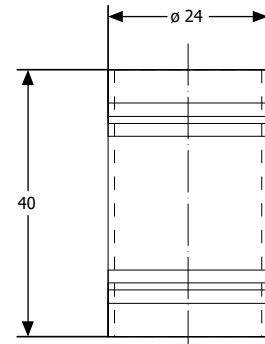
TULEJA - 1



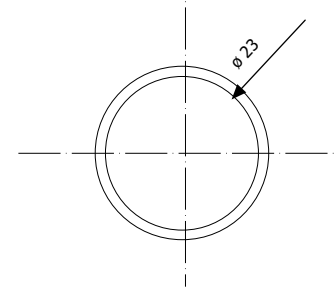
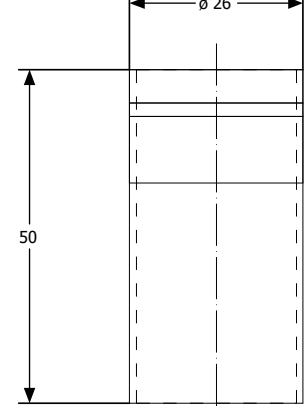
TULEJA - 2



TULEJA - 3



TULEJA - 4



<b>GAJDY ŚLĄSKIE</b>		
UCZEŃ	Magdalena Szynkler	Skala
MISTRZ	Zbigniew Wałach	1:1
TULEJE		Rys. 10