



## “DŹAZ – WIEJSKA PERKUSJA”

Warsztaty odbywają się i są współfinansowane w ramach programu Narodowego Instytutu Muzyki i Tańca „Szkoła Mistrzów Budowy Instrumentów Ludowych 2023” prowadzonego przez Pracownię Muzyki i Tańca Tradycyjnego”

## **Uczestnicy projektu:**

### **Jan Wochniak - mistrz**

Urodzony w 1946, w Kłudnie, gmina Wieniawa.

Bębniasta, budowniczy bębnow i barabanów. Na barabanie gra od 14 roku życia. Nauczył się grać na barabanie od muzyków, którzy przychodzili do jego sąsiadów, a dwa lata później zagrał na pierwszej zabawie.

Grywał ze świetnymi muzykami m.in. ze Stanisławem Stępnikiem, Marianem Pełką. Współcześnie jeden z najlepszych bębniastów w Polsce. Laureat wraz z zespołem wielu nagród. Na instrumentach jego produkcji gra wielu współczesnych muzyków z wiejskich kapel i młodych zespołów zajmujących się muzyką tradycyjną.

### **Michał Sołśnia - uczeń**

Urodziłem się w 1978r, mieszkam w Radomiu.

Muzyką zainteresowałem się jako nastolatek. Na początku było to poznawanie różnych rejonów muzycznych świata przez słuchanie nagrań. Moim pierwszym instrumentem perkusyjnym był ręcznie dłubany bębenek afrykański. W czasie studiów plastycznych rozpocząłem naukę gry rytmów afro latynoskich na kongach na warsztatach muzycznych Klick&Drum. Wtedy także zacząłem samodzielnie konstruować pierwsze bębny tzw. "dłubanki".

Po kilku latach muzycznych i rzemieślniczych poszukiwań trafiłem na polską muzykę tradycyjną. Jakież było moje zdziwienie gdy uświadomiłem sobie, że w Polsce także są bębny. Owocem nowej muzycznej fascynacji było stworzenie kilku bębenków obręczowych z pociętego bębna perkusyjnego. W ciągu kilkudziesięciu lat mojego życia uczestniczyłem w kilku lokalnych zespołach czy muzycznych inicjatywach. Aktualnie wraz ze skrzypkiem gramy muzykę tradycyjną. Ja przygrywam na obręczowce. Nazywamy się "Do kapelusza".

### **Dżaz - Wiejska perkusja**

Do zrobienia Dżazu wykorzystałem stare, zabytkowe części z istniejącego kiedyś instrumentu. Są to metalowe obręcze bębna centralnego, śruby rzymskie oraz tzw piórnik z mocowaniem.

Dżaz składa się z dużego bębna centralnego, do którego dokręcony jest mniejszy bęben - werbel, oraz drewniany pulpit. Do pulpitu dokręcone są piórnik czyli pudełko akustyczne i talerz. Na zestawie takim gra się pałkami uderzając w werbel, pórnik i talerz, oraz tzw stopą przymocowaną przy bębnie centralnym.

Pierwszym etapem prac jest przygotowanie uba do bębna centralnego. Dociętą na odpowiedni wymiar (30x220cm) sklejkę o grubości 4mm wyginamy umieszczając w wyżej wymienionych obręczach, które nadadzą sklejce kształt okręgu. Łączenie na tzw zakładkę kleimy klejem stolarskim. Urzywamy do tego ścisków stolarskich. Następnie od wewnątrz uba wklejamy drewniane listewki o grubości ok 2 cm w celu wzmocnienia krawędzi. Zaokrąglamy krawędź od zewnątrz pilnikiem do drewna. Na środku korpusu wiercimy otwór o średnicy o 3cm tak zwany oddech. Tak przygotowane ubo możemy wyszlifować z zewnątrz papierem ściernym i pomalować.



Następnie w analogiczny sposób przygotowujemy ubo do werbla. Tym razem musimy najpierw przygotować metalowe obręcze, które równocześnie będą stanowiły formę do wygięcia sklejki o wymiarach 12x115cm. Wykorzystujemy do tego celu metalowe płaskowniki, które łączymy na zakładkę używając nitów.



Po skonstruowaniu uba, do metalowych obręczy mocujemy za pomocą nitów metalowe kątowniki.

Przygotowujemy drewniane obręcze, 2szt do bębna centralnego i 2szt do werbla. Posłużą one do zamocowania skór. Do dużego bębna zalecana jest grubsza skóra np z młodej krowy, do werbla skóra cieńsza na z cielaka lub sarny. Skóry można nabyć w garbarni.



Odpowiednio docięte krawędzie skóry moczymy w wodzie do miękkości. Po namoczeniu rozkładamy ją wewnętrzną stroną do góry, kładziemy na niej przygotowaną drewnianą obręcz i zakładamy na nią brzegi skóry, które dociskamy ramą bębna wciśniętą wewnątrz wewnętrznej obręczy na głębokość 2 cm. Pozostałe wewnątrz ramy brzegi skóry wyciągamy do momentu, w którym skóra zostanie naciągnięta na ramę, po czym dociskamy ją zewnętrzną obręczą. Na tym etapie (gdy na bęben mamy naciągniętą tylko jedną skórę), rolę śrub naciągających skóry pełnią duże ściski stolarskie. Gdy naciągnięta skóra wyschnie, zdejmujemy ją z uba i powtarzamy wymienione wyżej czynności naciągając drugą skórę.



Analogicznie przygotowujemy skóry na werbel.

Przed złożeniem gotowych elementów (uba, obręcze ze skórą, obręcze metalowe) do korpusu bębna centralnego przytwierdzamy metalowy płaskownik, który będzie podstawą dla pulpitu. Do bębna centralnego, na jednej z membran dokładamy kawałek materiału, który wytłumi, poprawi brzmienie instrumentu.



Pulpit i piórnik wkonujemy z drewna liściastego, używając elektronarzędzi: piły do drewna, wiertarki. Deskę na pulpit o szerokości ok25cm i grubości 2cm docinamy piłą na długość ok40cm. W desce o wymiarach ok 30x10cm i grubości 4cm wiercimy otwór rezonansowy. Obydwa elementy wykańczamy pilnikiem do drewna i papierem ściernym.



Stopę wykonujemy z odpowiednio dociętych metalowych elementów. Można także, skorzystać z elementów z tzw. odzysku ze starego urządzenia.





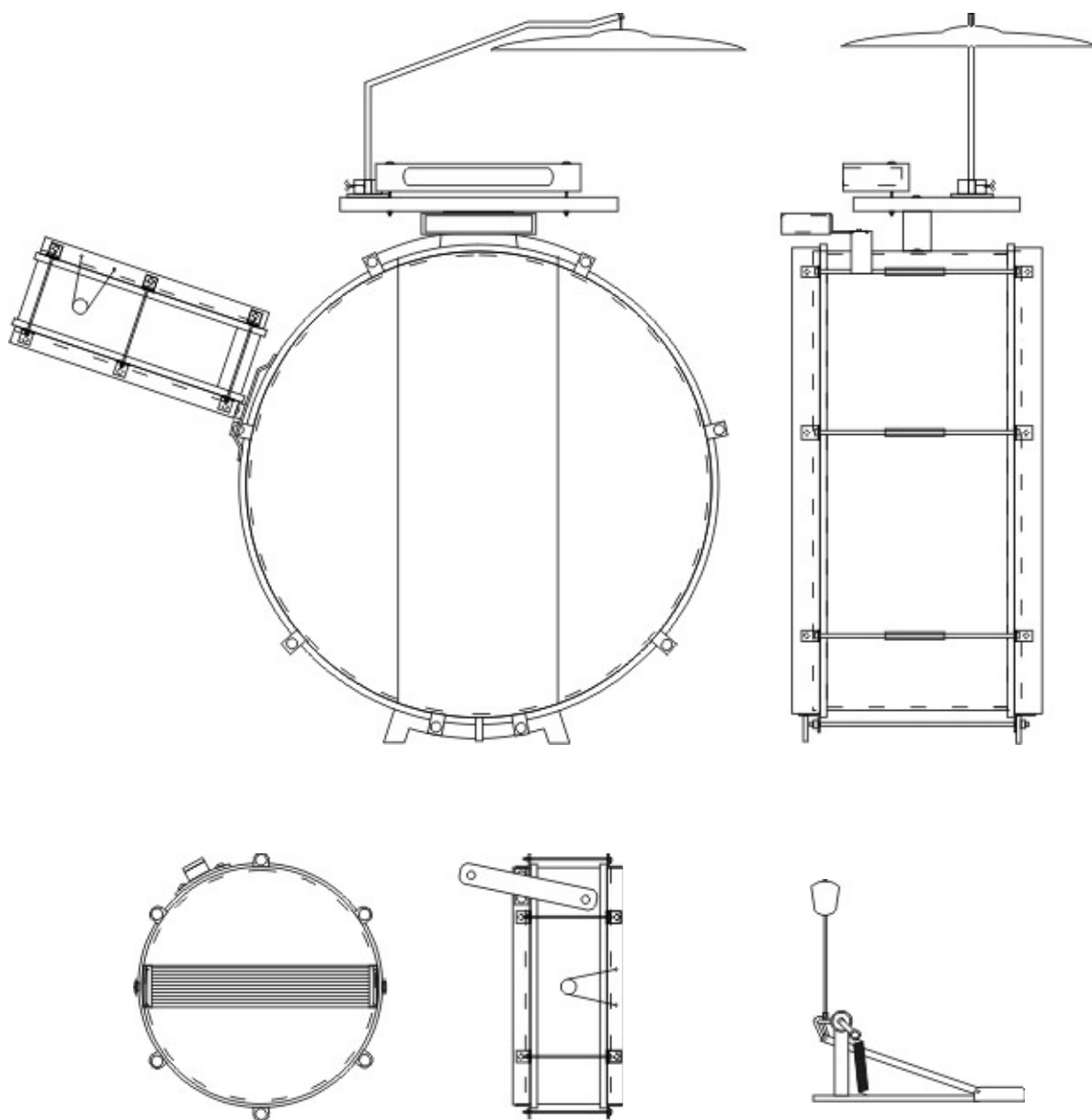
Do gotowego bębna centralnego przykręcamy pulpit, do pulpitu piórnik oraz uchwyt na pręt z talerzem. Używamy do tego wiertarki i śrub odpowiedniej długości i średnicy.

Do gotowego werbla zakładamy sprężyny perkusyjne zakupione w sklepie muzycznym, nadają one temu bębnowi charakterystyczny dźwięk. W obęczy werbla nawiecamy otwory, przez które przeciągamy drut naciągający sprężynę. Sprężyna musi dosłownie leżeć na membranie. Werbel mocujemy do obręczy bębna centralnego pod odpowiednim kątem, za pomocą specjalnie wyspawanego uchwytu i śrub.



Należy jeszcze wykonać nóżki stabilizujące całą konstrukcję, w tym przypadku zastosowałem odpowiednio przycięty i wyspawany metalowy płaskownik.





Wysokość całkowita 105 cm, szerokość całkowita 100cm.

Wymiary centralnego bębna: średnica 67cm, głębokość 37cm

Wymiary werbla: średnica 35cm, głębokość 16cm

fotografie: Robert Czupryn, Michał Sołśnia, rysunek: Michał Sołśnia