

BUDOWA TROMBITY I PISZCZAŁKI BEZOTWOROWEJ

Projekt zrealizowany w 2020 roku w ramach programu
„Szkola Mistrzów Budowy Instrumentów Ludowych”
organizowanego przez Instytut Muzyki i Tańca

Mistrz: Piotr Majerczyk



Uczniowie: Jan Majerczyk, Franciszek Majerczyk, Adam Czyszczon, Klemens Pranica, Szczepan Luberda, Grzegorz Świder.

Dokumentacja: Maria Majerczyk

Wstęp

Projekt „Budowa trombity i piszczałki bezotworowej” zrealizowany został w ramach programu „Szkoła Mistrzów Budowy Instrumentów Ludowych” organizowanego przez Instytut Muzyki i Tańca.

- Nauczanie i upowszechnianie techniki budowy instrumentów ludowych tj. piszczałek bezotworowych oraz trombity, propagowanie wiedzy o ich roli w kulturze Podhala na przestrzeni dziejów metodą bezpośredniego przekazu mistrz – uczeń.
- Zainteresowanie młodego pokolenia tradycyjnymi technikami budowy, renowacji i konserwacji instrumentów ludowych oraz upowszechnienie fachu twórcy instrumentu – wspieranie młodych artystów
- Przekazywanie przez artystów ludowych umiejętności tradycyjnego wykonawstwa w zakresie obróbki surowców, budowy, renowacji i konserwacji instrumentów, a także rekonstrukcji, renowacji i budowy instrumentów ludowych, których tworzenia zaprzestano w XIX i XX wieku oraz wiedzy o ich funkcji w kulturze.

MATERIAŁY :

Trombita :

- ✓ drewno świerkowe, długość 300 cm
- ✓ obrączki metalowe
- ✓ korzeń świerkowy
- ✓ obrączka miedziana do wzmocnienia i okucia brzegu trombity
- ✓ drewno jaworowe do budowy ustnika

Piszczalka bezotworowa

- ✓ drewno z czarnego bzu, długość 78 cm.
- ✓ kołeczek z czarnego bzu

Narzędzia:

- ✓ siekiera
- ✓ piłka do cięcia drzewa
- ✓ dłuta
- ✓ ośnik
- ✓ hebel stolarski
- ✓ wiertło
- ✓ papier ścierny
- ✓ nóż

Budowa trombity

Pierwszym etapem budowy trombity jest przygotowanie drewna, które należy odpowiednio wysuszyć. Materiał użyty do budowy trombity pochodził z ubiegłego roku. Kolejnym krokiem jest wstępne obciosanie siekierą żerdzi i nadanie jej kształtu.



Do precyzyjniejszego ukształtowania trombity użyto ośnika i hebla stolarskiego



Za pomocą piłki stolarskiej przycięto ją na odpowiednią długość (3 metry).



Kolejnym etapem jest dokładne zaznaczenie linii biegnącej przez środek żerdzi.



Następnie przecięcie jej wzdłuż za pomocą piły maszynowej.



Po przecięciu drewna, za pomocą dłuta wyłobiono rów „rynnę”, tworząc ściankę o grubości 0,5 cm.



Kanał trombity został dokładnie wydlubany i lekko wyczyszczony papierem ściernym



Kolejnym etapem budowy trombity było precyzyjne sklejenie dwóch wydłubanych połówek. Użyto w tym celu kleju stolarskiego, a do ściśnięcia obrączek metalowych.



Sklejone połówki utworzyły trombitę. W miejsce metalowych obrączek założono obrączki z łyka świerkowego, wcześniej odpowiednio przygotowanego czyli obgotowanego w gorącej wodzie

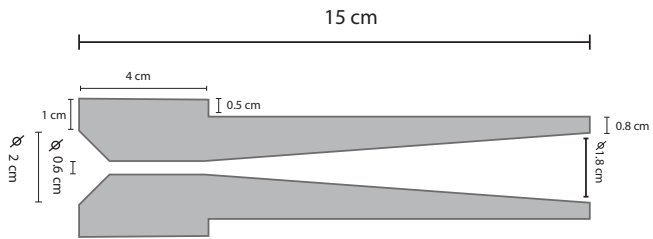
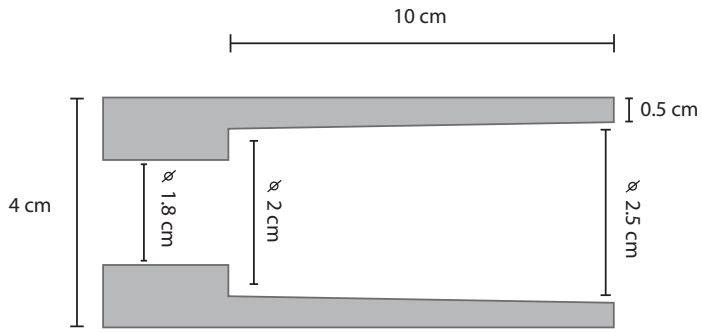
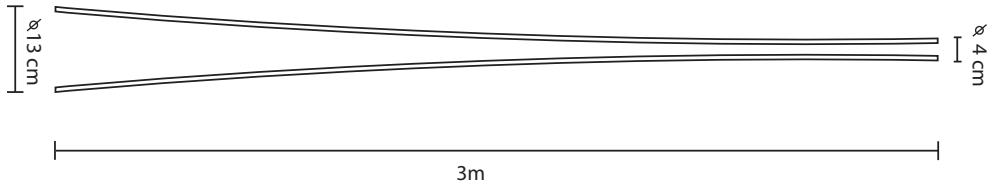




Ostatnim etapem budowy instrumentu jest założenie ustnika z drewna jaworowego.



Grubość ścianki 0.5 cm



Budowa piszczalki bezotworowej

Pierwszym etapem budowy piszczalki bezotworowej jest przygotowanie drewna a dokładnie trzech okrągłych patyków z czarnego bzu , które należy odpowiednio wysuszyć. Kolejnym krokiem jest pocięcie ich na odpowiednią długość



Przygotowany materiał został umieszczony w szynie, po czym nastąpiło wiercenie otworu, wzdłuż rdzenia patyka, użyto w tym celu wiertła o średnicy 12 mm



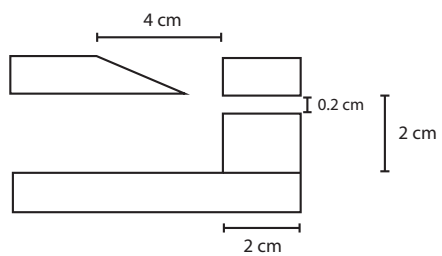
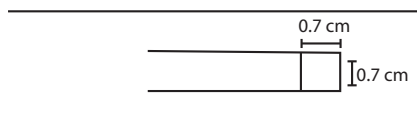
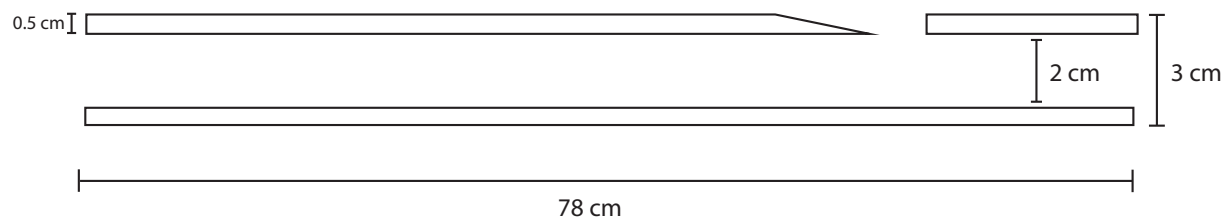
Kolejnym etapem jest wykonanie gwizdka, który składa się z okienka i kołeczka.



Kolejnym etapem jest wykonanie gwizdka, który składa się z okienka i kołeczka.









Warsztaty gry na instrumentach



