



Narodowy  
Instytut  
Muzyki  
i Tańca

## SZKOŁA MISTRZÓW BUDOWY INSTRUMENTÓW LUDOWYCH 2021

### MAZANKI – POWRÓT MISTRZÓW



Warsztaty odbywają się i są finansowane w ramach programu Narodowego Instytutu Muzyki i Tańca „Szkoła mistrzów budowy instrumentów ludowych”

# WPROWADZENIE

Mazanki to niewielki trzystrunowy instrument smyczkowy. Kształtem przypomina skrzypce, a gra się na nim w pozycji ramieniowej. Instrument ten posiada kilka charakterystycznych cech. Pudło wyżłobione jest z jednego kawałka drewna razem z szyjką. Płyta wierzchnia wykonana jest z dwóch cienkich świerkowych desek. Podstrunnica, strunnik, guzik oraz kołki wykonane są z drewna owocowego. Instrument ten zaopatrzony jest 3 struny strojone kwintami.

W praktyce muzycznej mazanki występowały głównie w Wielkopolsce, gdzie wchodziły w skład kapeli z kozłem ślubnym lub dudami. Charakterystyczna nazwa instrumentu wywodzi się od sformułowania „mazać” co oznaczało pocierać smyczkiem o struny.

## BUDOWA MAZANEK



# UCZESTNICY PROJEKTU

## MISTRZ - ANDRZEJ MENDLEWSKI

Budowniczy tradycyjnych instrumentów ludowych z regionu Wielkopolski, takich jak: dudy wielkopolskie, sierszeńki, kozioł weselny, kozioł ślubny oraz mazanki. Mieszka w Wielkiejwsi pod Stęszewem. Z wykształcenia jest mechanikiem, a z zainteresowań – budowniczym instrumentów muzycznych. Przygodę z



instrumentami ludowymi rozpoczął od 1974 roku, dzięki Stanisławowi Grocholskiemu (prywatnie teściowi) któremu krótko po ślubie zaczął pomagać przy pracy. To właśnie dzięki mazankom wygrał pierwszy konkurs zorganizowany przez Muzeum Ludowych Instrumentów Muzycznych w Szydłowcu. Jak zauważa Pan Andrzej Mendlewski, nie ma żadnego zapisu ludowego ani artykułu, który określałyby etapy ich budowy. Sam twórca posiada stare zapiski swojego teścia, z których czasami korzysta. Jednak według niego instrumenty ludowe cechuje brak sztywnych zasad i reguł dotyczących ich tworzenia i używania. Ważniejsza jest praktyka i doświadczenie, niż sama teoria.



## UCZEŃ – PAWEŁ ZAWADZKI



Muzyk, tradycjonalista, z wykształcenia inżynier oraz etnolog. Pochodzi ze wsi Witobel w gminie Stęszew. Naukę gry na skrzypcach przewiązanych rozpoczął w 2005 roku pod okiem mistrza Romualda Jędraszaka. Ukończył podyplomowe studia w zakresie etnologii na Uniwersytecie Mikołaja Kopernika w Toruniu broniąc pracę dyplomową pod tytułem: *Dudy wielkopolskie – współczesna konstrukcja oraz metody wytwarzania*. Pasjonat muzyki wielkopolskiej, działający w strukturach Wojewódzkiej Biblioteki Publicznej i Centrum Animacji Kultury w

Poznaniu, jako kierownik Kuźni Tradycji – szkoły nauki gry na instrumentach ludowych, gdzie naucza gry na skrzypcach i mazankach. Aktualnie jako koordynator realizuje projekt „Mistrz Tradycji – Nowa nadzieja” realizowanym w ramach programu Kultura ludowa i tradycyjna dofinansowywanym przez Ministerstwo Kultury i Dziedzictwa Narodowego. W trakcie kończącego się w październiku 2021 zadania wytworzone zostaną 4 instrumenty ludowe. Prywatnie rozpoczął pracę nad własnym warsztatem budowniczego, z pozytywnymi rezultatami. Zawodowo zajmuje się pracą na Politechnice Poznańskiej, realizując studia doktoranckie w zakresie inżynierii mechanicznej.



# HARMONOGRAM BUDOWY

Data	Liczba godzin	Opis podejmowanych działań
15.10	4	Wprowadzenie – omówienie stosowanych materiałów, metod pozyskiwania oraz oceny jakości. Dobór narzędzi i urządzeń. Wskazanie odpowiednich technik i metod pracy z drewnem. Wstępne próby pracy z różnymi typami drewna. Przygotowanie szablonu mazanek wielkopolskich.
23.10	5	Wykonanie bazowych wycięć na podstawie szablonu. Przejście do nadawania zgrubnego kształtu zewnętrznego. Obróbka przestrzeni wewnętrznej korpusu mazanek, zabiegi „borowania” i dłutowania wnętrza pudła rezonansowego.
29.10	5	Obróbka kształtująca wnętrze pudła rezonansowego oraz nadanie kształtu zewnętrznego.
05.11	5	Wykonanie ozdobnej główki mazanek. Przygotowanie podstawka, naciągu oraz podstrunnicy.
12.11	5	Przygotowanie płyty wierzchniej. Wstępne dopasowanie części, wykonanie poprawek kształtu i klejenie.
19.11	2	Malowanie instrumentu.
20.11	2	Lakierowanie instrumentu.
26.11	2	Próby dźwięku oraz prezentacja instrumentu.

Zajęcia odbywały się w pracowni Andrzeja Mendlewskiego w miejscowości Wielkawieś, w której mistrz posiada zaplecze warsztatowe ukształtowane na przestrzeni wieloletniej tradycji wytwarzania instrumentów ludowych.

# BUDOWA INSTRUMENTU

## PRZYGOTOWANIE MATERIAŁÓW I NARZĘDZI



Do przygotowania instrumentu wymagane jest suche drewno bukowe, świerkowe oraz owocowe (śliwa, jabłoń lub wiśnia). Korpus wraz z szyjką wykonywany jest z jednego fragmentu drewna bukowego, płyta wierzchnia ze świerku, a pozostałe podzespoły z drewna owocowego. Prace rozpoczyna się od przygotowania surowców oraz narzędzi. W przypadku mazanek przygotowano m.in. zestaw dłut oraz pilników, papier ścierny, a także elektronarzędzia: piłę tarczową, wyrzynarkę stołową i wiertarkę.

Należy zwrócić uwagę aby drewno nie posiadało sęków, szczególnie wzdłuż potencjalnych krawędzi, ponieważ ich obróbka może spowodować niekontrolowane uszkodzenia poszczególnych elementów.

W dalszych etapach pracy stosowane były ściski stolarskie, bejce, lakiery oraz pędzle.

# ŻŁOBIENIE PUDŁA



Pudło, korpus – wykonywane jest z jednego kawałka drewna. Pierwsze operacje obejmują odrysowanie szablonu korpusu na drewnianej desce. Następnie wycina się kształt za pomocą wyrzynarki stołowej. Kolejny krok obejmuje „borowanie” czyli usuwanie wnętrza pudła za pomocą wiertarki wyposażonej w odpowiedni frez. Po wybraniu części materiału następuje praca z dłutem, którym usuwa się pozostałości borowania i nadaje zaokrąglony kształt wewnętrzny korpusu. Następnie za pomocą wiertarki ręcznej oraz krążka papieru ściernego opracowuje się krawędzie wewnętrzne i dno, w celu uzyskania gładkiej powierzchni.

# PODSTRUNNICA, KLUCZE, STRUNNIK I MOSTEK



Podzespoły wykonywane z drewna owocowego powstają z wykorzystaniem piły tarczowej, dłuta, pilników oraz papieru ściernego. Wszystkie odtwarzane są w podstawowej formie z wykorzystaniem szablonów, a następnie nadaje im się docelowy kształt ręcznie. W przypadku kluczy (w liczbie trzech) wykorzystuje się także tokarkę w celu nadania stożkowego kształtu. Niewielkie rozmiary oraz złożoność kształtu wymaga dbałości o każdy ruch. Istotnym jest aby obserwować zachowanie drewna podczas, np. dłutowania. Każde, niesprecyzowane uderzenie może uszkodzić element i spowodować konieczność rozpoczęcia prac od nowa.

Istotnym elementem, o którym należy wspomnieć jest mostek. W odróżnieniu od skrzypiec, posiada on jedną dłuższą „nóżkę”, która przechodzi przez otwór w płycie górnej i opiera się na dnie korpusu. Pozwala to na odpowiednie przenoszenie drgań pomiędzy korpusem i strunami. Warto zaznaczyć, że przechodząc przez otwór, nóżka mostka nie może dotykać krawędzi płyty wierzchniej.



# PŁYTA WIERZCHNIA



Świerkowa płyta wierzchnia składa się z dwóch sklejonych ze sobą cienkich desek, o grubości ok. 3 mm. Kształt płyty odrysowuje się od szablonu, a następnie wycina za pomocą wyrzynarki stołowej. W dalszych etapach za pomocą dłuta oraz papieru ściernego należy usunąć od wewnętrznej strony określoną ilość materiału tak aby nadać zaokrąglony kształt powierzchni. W ostatnim kroku wykonuje się otwory rezonansowe (efy) przy pomocy wyrzynarki oraz papieru ściernego.

# KLEJENIE



Klejenie płyty wierzchniej z korpusem, a także podstrunnicy z korpusem wykonuje się za pomocą kleju kostnego (perełkowego). Rozgrzany do wysokiej temperatury klej nakłada się na łączone powierzchnie, tj. krawędź korpusu oraz spód podstrunnicy. Następnie za pomocą ścisków stolarskich oraz imadła, całość należy unieruchomić i pozostawić w suchym i ciepłym miejscu na około 12 godzin. Jako pierwszą łączy się płytę wierzchnią z korpusem, następnie płyta wierzchnia poddawana jest kształtowaniu, a następnie malowana. Dopiero później przyklejana jest podstrunnica, ponieważ jej wcześniejszy montaż uniemożliwiłby dokładne pomalowanie i ukształtowanie płyty świerkowej.

# SZLIFOWANIE



Sklejone elementy można poddać szlifowaniu, po którym otrzymają one docelowy kształt. Jest to obróbka wykańczająca z zastosowaniem głównie pilników i papieru ściernego o różnej gradacji. Instrument należy unieruchomić w imadle, a następnie delikatnymi ruchami pilnika trzymanego w obu dłoniach usuwać kolejne warstwy materiału. Mazanki przyjmują lekko zaoblony kształt, upodabniający je do skrzypiec. Ważnym jest aby zbierać materiał cienkimi warstwami – zbyt intensywne ruchy mogą spowodować pęknięcie korpusu lub płyty wierzchniej.

# RZEŹBIENIE GŁÓWKI I PRZYGOTOWANIE SMYCZKA



Główka (ślimak) rzeźbiona jest na samym końcu tuż przed malowaniem i lakierowaniem całego instrumentu. W zależności od upodobań twórcy może ona przyjmować dowolny kształt. Jest to jeden z elementów mazanek przy którym można zastosować dowolne zdobienia – zazwyczaj ograniczone do kształtu muszli ślimaka. Zabiegi te wykonuje się z zastosowaniem dłut oraz papieru ściernego.

Smyczek wykonywany jest z jednego kawałka drewna (brzozowego). Kształt nadaje się z wykorzystaniem wyrzynarki oraz papieru ściernego. Po jego nadaniu element należy poddać malowaniu bejcą oraz lakierowaniu.

Końskie włosie, po wcześniejszym oczyszczeniu i umyciu, przetyka się przez dwa otwory na końcu i początku smyczka. Wystające fragmenty włosia zawiązuje się w supeł. Smyczek umieszcza się w prawidło, które utrzymuje stałe napięcie, a następnie naciąga się włosie. W otwory przez które przechodzi włosie wlewa się klej perełkowy i pozostawia smyczek do wyschnięcia. Po wyschnięciu nadmiary włosia można usunąć, a smyczek ostrożnie wyjąć z prawidła.



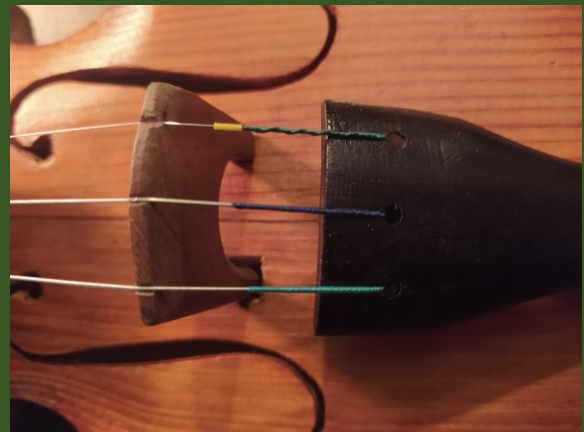
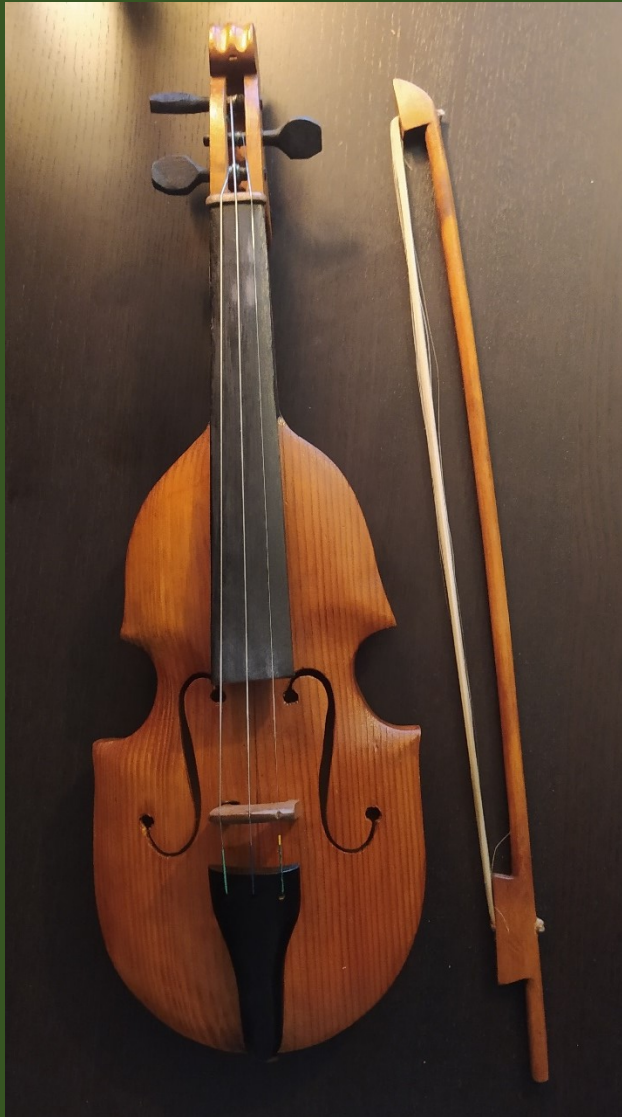
# MALOWANIE I LAKIEROWANIE



Malowanie i lakierowanie to ostatnie warsztatowe etapy pracy z instrumentem. Korpus, płyta wierzchnia oraz główka, malowane są bejcą w wybranym przez twórcę kolorze. Zwykle stosuje się jasne kolory, takie jak buk lub jasny kasztan. Podstrunnice, kołki oraz strunnik maluje się czarną bejcą. Po pomalowaniu powierzchnie schną około jedną dobę, następnie przy pomocy drobnoziarnistego papieru ściernego usuwa się ewentualne odstające włókna drewna i przechodzi do lakierowania.

Lakierowanie odbywa się z zastosowaniem lakieru nitro oraz lakieru wodnego. W pierwszym kroku całość instrumentu pokrywa się lakierem nitro, pozostawia na jedną dobę do wyschnięcia. Przed lakierowaniem lakierem wodnym należy całość przetrzeć drobnoziarnistym papierem ściernym. Polakierowany instrument pozostawia się na kolejną dobę do wyschnięcia. Podczas lakierowania należy zwrócić uwagę aby nie pokrywać lakierem kołków o strony stożka, ponieważ podczas naciągania strun może dochodzić do luzowania naciągu.

# MONTAŻ STRUN I STROJENIE



Ostatnim etapem wytwarzania instrumentu jest montaż strun oraz strojenie. W mazankach używane są kolejno struny E, A i D – strojone podług kozła ślubnego bądź dud wielkopolskich. Struny przekłada się poprzez otwory w strunnicy, następnie opiera o mostek i nawija na kołki. Pierwsze strojenie mazanek wymaga cierpliwości, ponieważ obracanie świeżych kołków nie jest płynne.

Smyczek należy regularnie smarować kalafonią. Nie posiada on naciągu, co powoduje że po dłuższym czasie można zauważyć luzowanie się włosia, w wyniku stałego naprężenia.

# PODSUMOWANIE

Efektom końcowym projektu jest pozyskana przez ucznia wiedza mistrza z zakresu dziedzictwa muzycznego regionu, dzięki której podtrzymana zostanie tradycja przodków, a uczeń stał się spadkobiercą wielkopolskich tradycji budowy instrumentów. Przekazana wiedza i umiejętności Mistrza stały się podwaliną do kultywowania ginącego zawodu, tak ściśle związanego z wielkopolską muzyką, tańcem i śpiewem.

Osiągnięto następujące cele programu:

- Przekazano wiedzę oraz upowszechniono techniki budowy mazanek metodą tradycyjną,
- Stworzono bazę pod umiejętności praktyczne młodego pokolenia twórców ludowych,
- Wykreowano nowy, nieznanego dotychczas, produkt regionalny jako ważny element tożsamości kulturowej,
- Stworzono nowe instrumenty ludowe,
- Wsparto w działaniach bezpośrednich mistrza budowy instrumentów tradycyjnych poprzez aktywizowanie go do działań dydaktycznych.

W dalszych częściach sprawozdania zawarto rysunki techniczne instrumentu.

Uczestnicy projektu:

- Andrzej Mendlewski – mistrz,
- Paweł Zawadzki – uczeń.

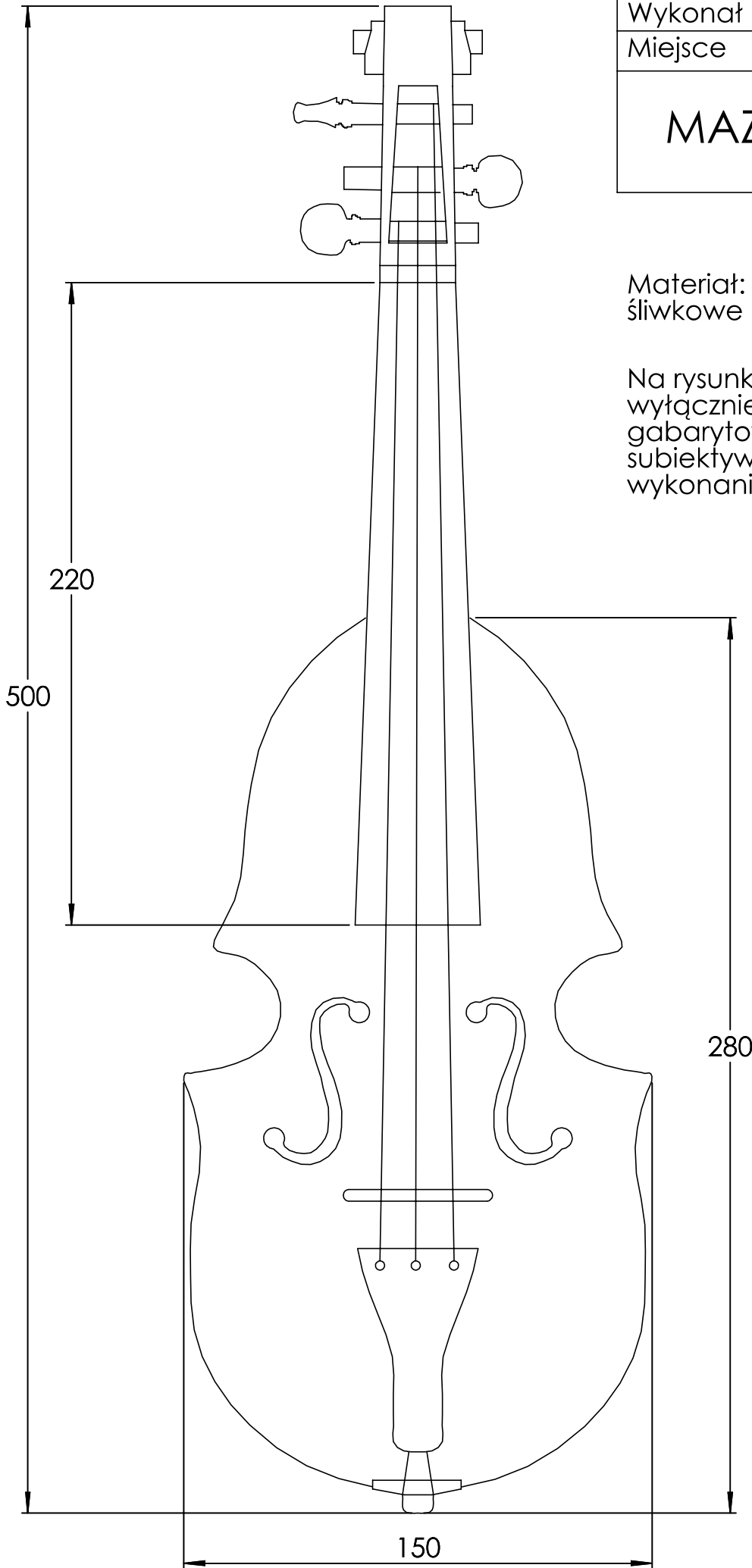
Realizacja zdjęć oraz nagrań

- Karina Gąsiorowska

Przygotowanie filmu z prac warsztatowych

- Paweł Zawadzki

Kreślił	P. Zawadzki	13.12.2021
Wykonał	P. Zawadzki	13.12.2021
Miejsce	Wielkawiś	
<b>MAZANKI</b>		

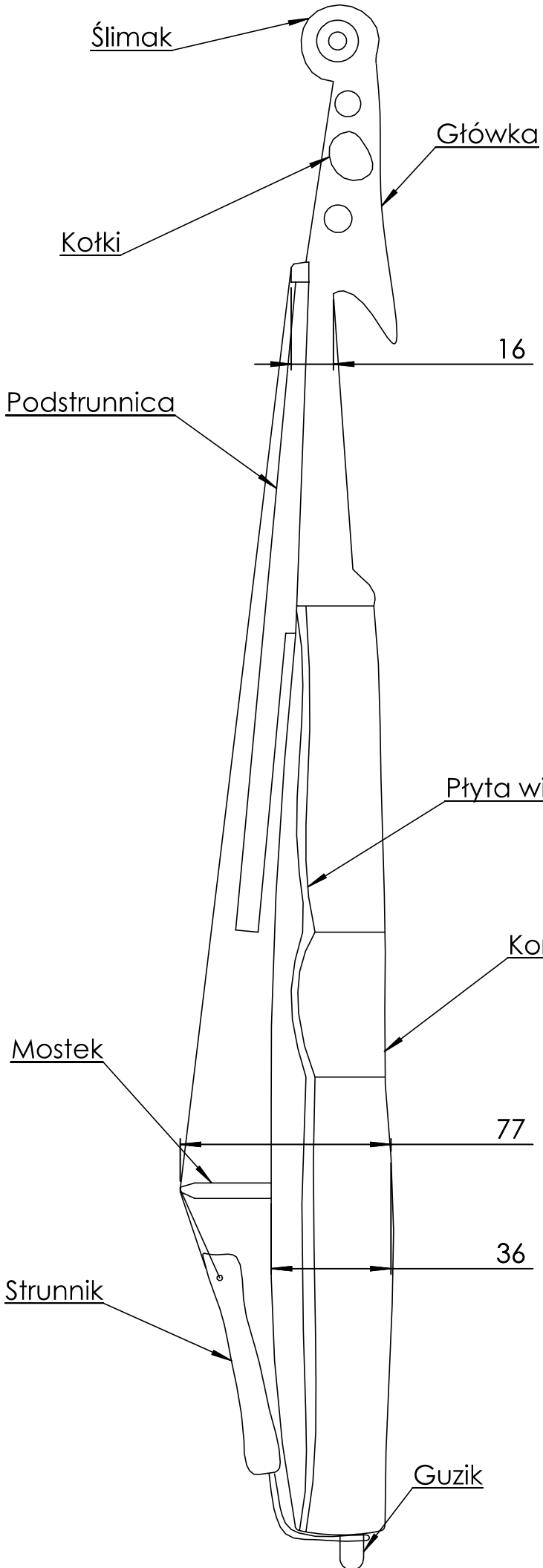


Materiał: drewno brzozowe,  
śliwkowe oraz świerkowe.

Na rysunku uwzględniono  
wyłącznie wymiary  
gabarytowe, ze względu na  
subiektywny charakter  
wykonania instrumentu.

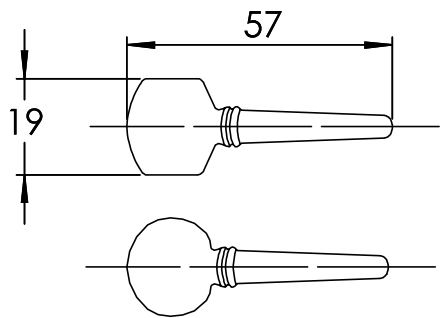


Kreślił	P. Zawadzki	13.12.2021
Wykonał	P. Zawadzki	13.12.2021
Miejsce	Wielkaweś	
<b>MAZANKI</b>		

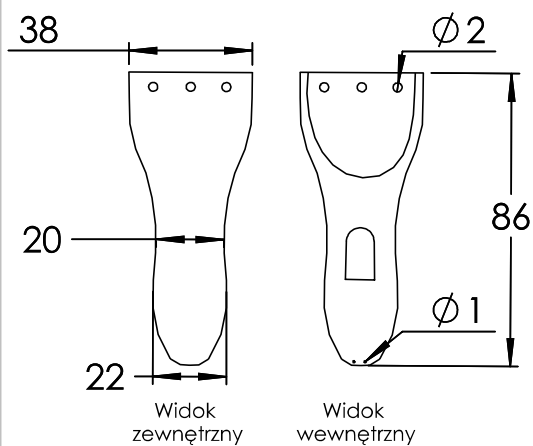


Materiał: drewno brzoźowe, śliwkowe oraz świerkowe.

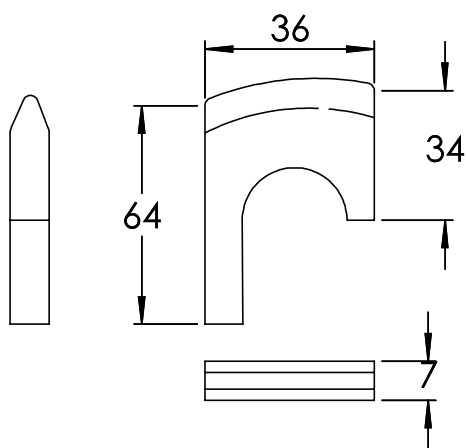
Na rysunku uwzględniono wyłącznie wymiary gabarytowe, ze względu na subiektywny charakter wykonania instrumentu.



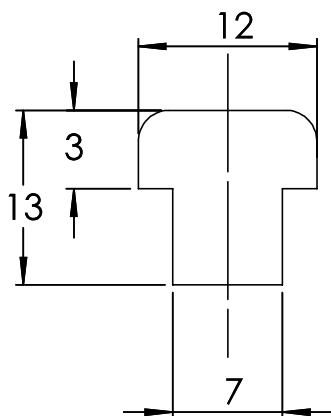
**Kolki** - kształt zbliżony do skrzypcowych, uchwyt może być zaokrąglony, bądź na bazie wielokąta.



**Strunnik** - od strony zewnętrznej trzy otwory przelotowe do montażu strun, o wewnętrznej szerokie wybranie pod osadzenie strun oraz wąskie głębokie wybranie z dwoma otworami po pręt łączący z guzikiem.

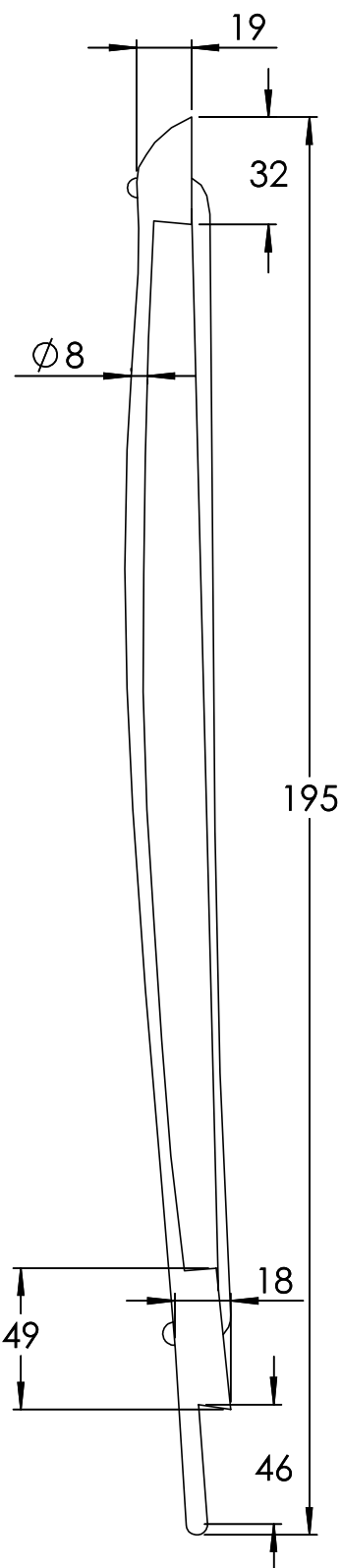


**Mostek, podstawek** - płaski, z wydłużoną jedną nóżką.



**Guzik** - prosty, zbliżony do formy skrzypcowej.

**Smyczek** - wykonany z jednego kawałka drewna, montaż włosia stały.



Na rysunku uwzględniono wyłącznie wymiary gabarytowe, ze względu na subiektywny charakter wykonania instrumentu.

Kreślił	P. Zawadzki	13.12.2021
Wykonał	P. Zawadzki	13.12.2021
Miejsce	Wielkawieś	
<b>MAZANKI KOMPONENTY</b>		